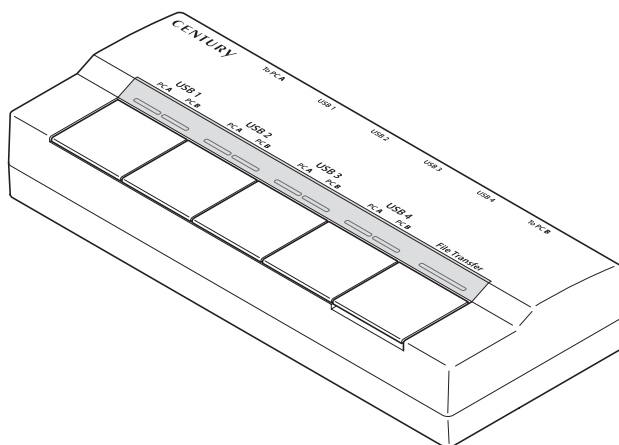


チョイス & シェア USB Hub 名人

CHM-SW4P 取扱説明書





【はじめに】

このたびは「チョイス&シェア USB Hub 名人 (CHM-SW4P)」をお買い上げいただき、誠にありがとうございます。ご使用の前に本取扱説明書を必ずお読みください。

【安全上のご注意<必ず守っていただくようお願いいたします>】

- ・ご使用の前に、安全上のご注意をよくお読みの上、正しくご使用ください。
- ・この項に記載しております注意事項、警告表示には、使用者や第三者への肉体的危害や財産への損害を未然に防ぐ内容を含んでおりますので、必ずご理解の上、守っていただくようお願いいたします。

■次の表示区分に関しましては、表示内容を守らなかった場合に生じる危害、または損害程度を表します。

 警告	この表示で記載された文章を無視して誤った取り扱いをすると、人が死亡または重傷を負う可能性を想定した内容を示します。
 注意	この表示で記載された文章を無視して誤った取り扱いをすると、人が障害のない物的障害を負う可能性を想定した内容を示します。

警告

■煙が出る、異臭がする、異音ができる

煙が出る、異臭がする、異音ができるときはすぐに機器の電源スイッチを切り、電源プラグをコンセントから抜いてお買い上げの販売店へ修理を依頼されるか、弊社サポートセンターまでご連絡ください。

■機器の分解、改造をしない

機器の分解、改造をすることは火災や感電の原因となります。

点検及び修理は、お買い上げの販売店へ依頼されるか、弊社サポートセンターまでご連絡ください。

■機器の内部に異物や水を入れない

筐体のすきまから内部に異物や水が入った場合は、すぐに機器の電源スイッチを切り、電源プラグをコンセントから抜いてお買い上げの販売店へ修理を依頼されるか、弊社サポートセンターまでご連絡ください。

■湿気や水気のある場所では使用しない

台所や風呂場等の、湿気や水気のある場所では使用しないでください。機器の故障や、火災の原因となります。

■不安定な場所に機器を置かない

ぐらついた台の上や傾いた場所、不安定な場所に機器を置かないでください。落ちたり、倒れたりしてけがの原因になることがあります。そのまま使用されると火災の原因になる可能性があります。

■電源の指定許容範囲を守る

機器指定の電圧許容範囲を必ず守ってください。定格を越えた電圧での使用は火災や感電、故障の原因となります。

■電源コード、接続コードの取り扱いについて

電源コード、接続コードの上に機器本体や重い物を置いたり、釘等で固定すると傷ついて芯線の露出や断線等による火災や感電の原因になったり、機器の故障につながりますので必ず避けてください。また、足を引っかけるおそれのある位置等には設置しないでください。

■雷が鳴り出したら電源コードに触れない

感電したり火災の原因となります。

■ぬれた手で機器に触れない

ぬれたままの手で機器に触れないでください。感電や故障の原因になります。

注意

■設置場所に関する注意事項

以下のような場所に置くと火災や感電、または故障の原因となります。

- ・熱、暖房器具（ストーブ、アイロン、ヒーター等）の近く。
- ・油煙や湯気のある調理台、加湿器等湿気の近く等ほこりや湿気の多い場所。
- ・直射日光のあたる場所。

■長期間使用しない場合は接続コードを外してください

長期間使用しない場合は接続コードを外して保管してください。

■機器を移動するときは接続コード類をすべて外してください

移動する際は必ず接続コードを外して行ってください。接続したままの移動はコードの断線等の原因となります。

■小さいお子様を近づけない

お子様が機器に乗ったりしないよう、ご注意ください。怪我等の原因になることがあります。

■静電気にご注意ください

本製品は精密電子機器ですので、静電気を与えると誤動作や故障の原因となります。

■もくじ

■ はじめに	i
■ 安全上のご注意	i
■ 特長	1
■ 注意・制限事項	1
■ ご使用の前に	1
■ 製品仕様	2
■ 製品内容	2
■ 各部の名称	2
■ 対応機種	2
■ 対応 OS	2
■ 対応デバイス	2
■ PC との接続方法	3
■ USB 機器の接続方法	3
■ USB 機器の切り替え方法	4
■ PC 間のデータ転送モードについて	5
■ トラブルシューティング	9
■ FAQ	9
■ 付録〈本体底面のモードスイッチについて〉	10
■ サポートのご案内	11

【特長】

- 4 台の USB デバイスを 2 台の PC で共有できる USB ハブ！
- それぞれの USB ポートに PC 切り替えスイッチを搭載し、個別に使用する USB デバイスを選択可能！
 - ※ 1 つの USB デバイスを 2 台の PC で同時に使用することはできません。
- データ転送機能搭載、2 台の PC 間でデータを自由にやり取りすることが可能！
異なる OS 間（例：Windows 7 から Windows Vista、Windows XP から Windows 7 等）*でのデータ転送も可能！
 - ※本製品が対応している OS 間（Windows 7、Windows Vista、Windows XP）に限ります。

【注意・制限事項】

- ・本製品を使用することによって生じた、直接・間接の損害、データの消失等については、弊社では一切その責を負いません。
- ・本製品は、医療機器、原子力機器、航空宇宙機器、など人命に関わる設備や機器、および高度な信頼性を必要とする設備、機器での使用は意図されておりません。このような環境下での使用に関しては一切の責任を負いません。
- ・ラジオやテレビ、オーディオ機器の近くでは誤動作することがあります。必ず離してご使用ください。
- ・本製品（ソフトウェアを含む）は日本国内での使用を前提としており、日本国外で使用された場合の責任は負いかねます。
- ・切り替えを行う際は、USB デバイス毎の取り外し処理手順にしたがって、一旦 USB デバイスを OS から切り離してください。切り離しを行わないで切り替えを行った場合、デバイスや保存してあるデータが損なわれる場合があります。
- ・本製品は KVM スイッチではありません。USB キーボードや USB マウスは別のポートに接続してください。
- ・USB デバイスの代わりに USB ハブを接続する事も可能ですが、USB ハブによっては動作が不安定になる場合があるため、動作保証外とさせていただきます。
- ・バッテリーを内蔵した USB 機器の充電のみを目的とした複数接続はご遠慮ください。故障の原因となる場合があります。

【ご使用の前に】

- ・本書の内容等に関しましては、将来予告なしに変更することがあります。
- ・本書の内容に関しましては、万全を期して作成しておりますが、万一ご不審な点や誤りなどお気づきのことがありましたら、弊社サポートセンターまでご連絡いただけますようお願いいたします。
- ・本製品を使用することによって生じた、直接・間接の損害、データの消失等については、弊社では一切その責を負いません。
- ・Windows は Microsoft Corporation の登録商標です。
- ・改良のため、予告なく仕様を変更することがあります。

【製品仕様】

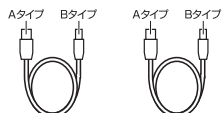
- 商品名 : チョイス&シェア USB Hub 名人
- 型番 : CHM-SW4P
- インターフェイス : USB2.0
- インターフェイス形状 : アップストリーム レセクタブル B × 2 ポート
ダウンストリーム レセクタブル A × 4 ポート
- 寸法 : W167 × H31 × D67 mm (突起物除く)
- 重量 : 207g
- 温度・湿度 : 温度 5 ~ 35℃、湿度 20 ~ 80% (結露しないこと)
- 付属 AC アダプター出力 : 5V 2.5A

【製品内容】

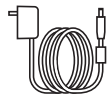
- ・ CHM-SW4P 本体
- ・ 専用 AC アダプター
- ・ USB2.0 ケーブル (A-B タイプ) × 2
(ケーブル長 約 2m)
- ・ 取扱説明書 / 保証書 (本書)



CHM-SW4P 本体



USB2.0ケーブル(A-Bタイプ) × 2



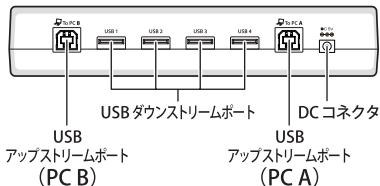
専用 AC アダプター



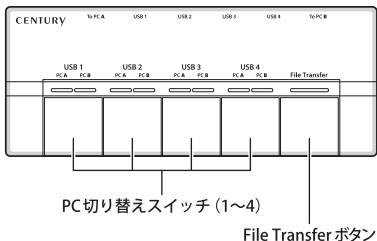
取扱説明書 / 保証書

【各部の名称】

背面



天面



【対応機種】

- ・ USB2.0 インターフェイスポートを搭載した PC/AT 互換機 (USB2.0 モード動作時)
- ※ intel チップセット搭載モデル推奨
- ※ sis7000/7001/7002.PCI to USB Host Controller 搭載 PC は、USB Host Controller の問題で正常に動作しない可能性があります。

【対応OS】

- ・ Windows XP (SP3) 32bit ・ Windows Vista (SP2) 32bit ・ Windows 7 32bit/64bit

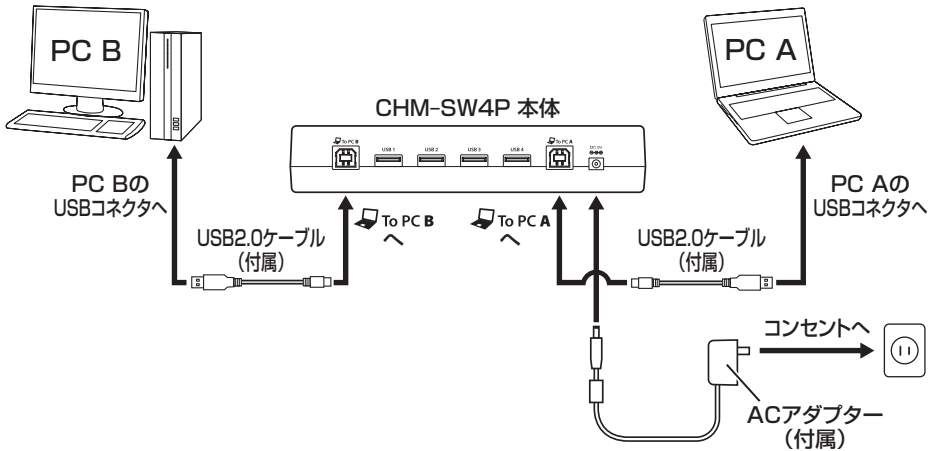
【対応デバイス】

- ・ USB 1.1/2.0 に準拠した USB 機器
- ※ USB 機器のドライバおよび仕様によっては動作しない、または本来の性能が発揮されない場合がございます。
- ※著作権保護を行う USB ドングル等に関しては、動作対象外とさせていただきます。
- ※ USB1.1 機器は USB1.1 動作となります。

※製品の性質上、全ての環境、組み合わせでの動作を保証するものではありません。

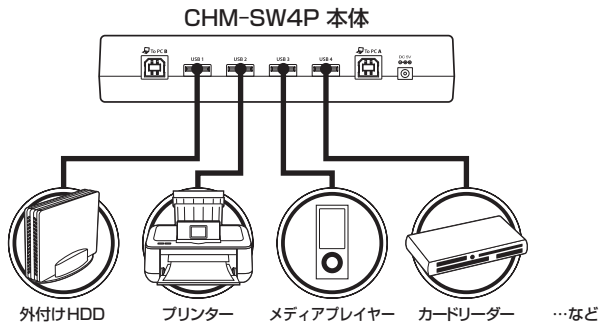
【PC との接続方法】

図のように PC と接続します。



※ PC を 1 台のみ接続する場合は「 To PC A」コネクタをご使用ください。

【USB 機器の接続方法】



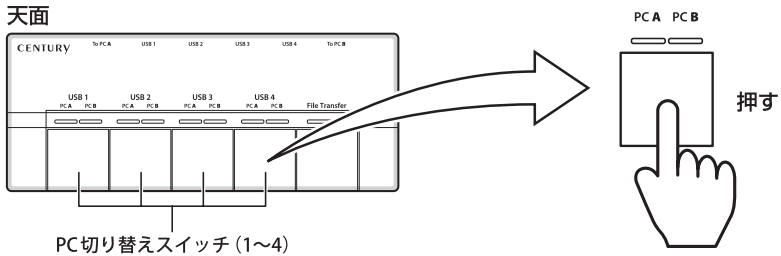
・ USB 1.1/2.0 に準拠した USB 機器

※ USB 機器のドライバおよび仕様によっては、動作しないまたは本来の性能が発揮されない場合がございます。

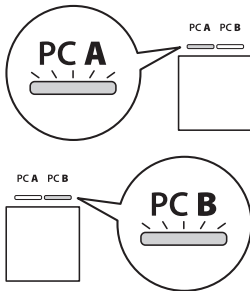
※著作権保護を行う USB ドングル等に関しては、動作対象外とさせていただきます。

【USB 機器の切り替え方法】

■本体天面の PC 切り替えスイッチを押すことで、USB 機器を使用する PC が選択できます。



■ LED による接続状況の確認



・ PC A 点灯時：「To PC A」に接続した PC で使用できます。

・ PC B 点灯時：USB 機器を「To PC B」に接続した PC で使用できます。

PC 切り替え時のハードウェアの取り外し処理について

接続した USB 機器によっては、PC 切り替えの前に PC 上で「ハードウェアの安全な取り外し」処理を行う必要があります。

この処理を行わずに PC の切り替えを行うと、データが保存されなかったり、破損するおそれがありますので、必ず「ハードウェアの安全な取り外し」処理を行ってから PC を切り替えてください。

「ハードウェアの安全な取り外し」処理については、ご使用の USB 機器の取扱説明書をご確認ください。

例：Windows 7 での USB カードリーダーの取り外し処理

1.



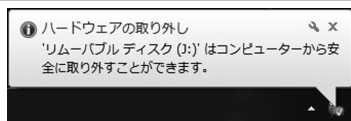
タスクバーの「ハードウェアを安全に取り外してメディアを取り出す」をクリックし、

2.



「リムーバブルディスクの取り出し」を選択します。

3.



この表示の後に PC の切り替えを行ってください。

【PC 間のデータ転送モードについて】

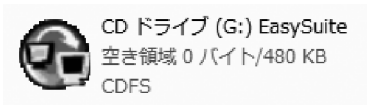
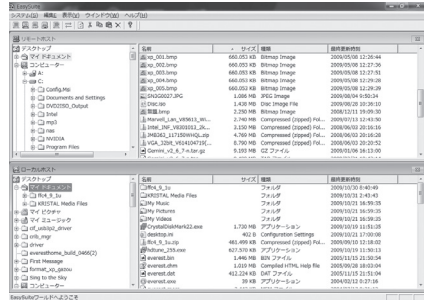
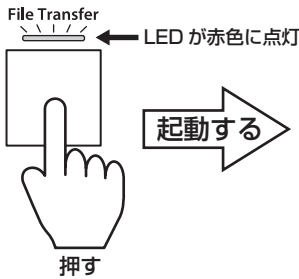
本製品は接続した 2 台の PC 間で自由にデータをやり取りできる「データ転送機能」が搭載されています。データ転送には本体の「File Transfer」ボタンを押下することにより起動するアプリケーション「EasySuite」を使用します。

※データ転送機能は 2 台の PC 間でデータをやり取りする機能です。

接続している PC が 1 台の場合、または片方の PC の電源がオフになっている場合、本機能は使用できません。

■ EasySuite の起動

- PC と本製品を接続後、「File Transfer」ボタンを押すと、LED が赤く点灯し、本体内の仮想 CD-ROM から「EasySuite」が起動します。



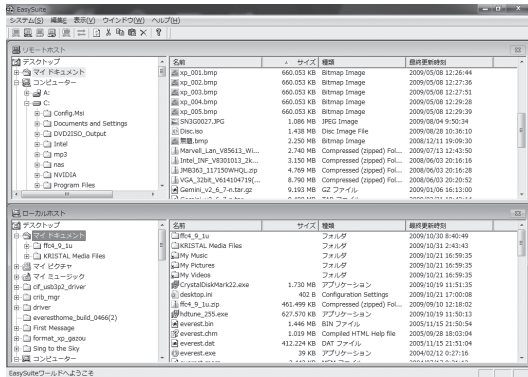
※ CD-ROM の自動再生を OFF にしている環境でご使用の場合、FileTransfer ボタンを押しても EasySuite が起動しないことがあります。その場合はコンピューター（またはマイコンピュータ）を開き、「EasySuite」をダブルクリックすると起動します。

- Windows 7 および Vista の場合、「EasySuite」起動時にユーザーアカウント制御のダイアログが表示されることがありますので、「はい」をクリックしてください。



EasySuite の使用方法

EasySuite は図のように構成されています。

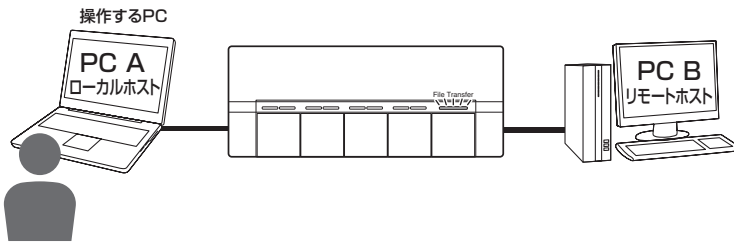


リモートホスト

：直接操作していない PC 側のファイル / フォルダウィンドウ

ローカルホスト

：直接操作している PC 側のファイル / フォルダウィンドウ



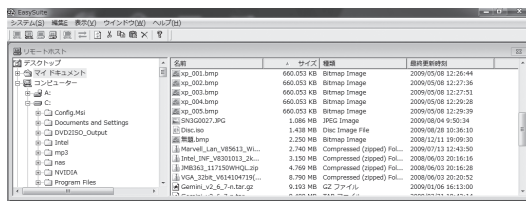
ファイル / フォルダの選択方法

・フォルダウィンドウ

：リモートホスト、ローカルホストの左側に表示されているフォルダウィンドウから任意のフォルダを選択します。

・ファイルウィンドウ

：右側のファイルウィンドウにファイルが表示されるので、任意のファイルを選択します。



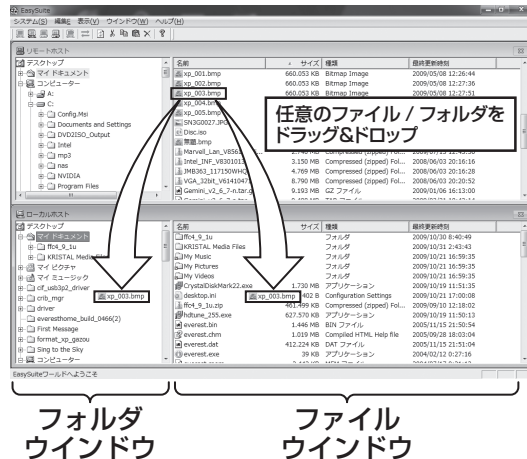
フォルダ
ウィンドウ

ファイル
ウィンドウ

【PC 間のデータ転送モードについて】

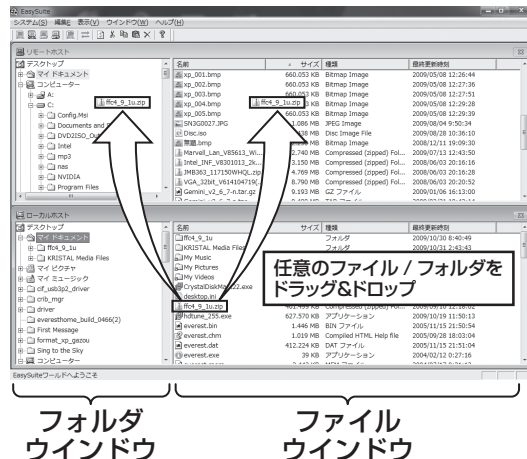
■ リモートホストからローカルホストにファイル / フォルダをコピーする

- ・ リモートホストからローカルホストにファイル / フォルダをコピーする場合、リモートホストのファイル / フォルダをローカルホストのファイル / フォルダウインドウにドラッグ&ドロップします。
- ・ ファイルウインドウからフォルダウインドウ、またはフォルダウインドウからファイルウインドウへのコピーも可能です。



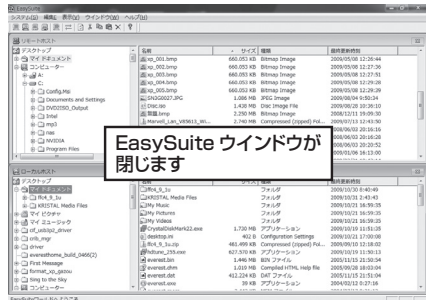
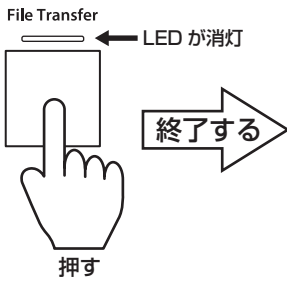
■ ローカルホストからリモートホストにファイル / フォルダをコピーする

- ・ ローカルホストからリモートホストにファイルをコピーする場合、ローカルホストのファイル / フォルダをローカルホストのファイル / フォルダウインドウにドラッグ&ドロップします。
- ・ ファイルウインドウからフォルダウインドウ、またはフォルダウインドウからファイルウインドウへのコピーも可能です。



■ EasySuite の終了方法

EasySuite を終了させるには、本製品の「File Transfer」ボタンを押します。
LED が消灯し、ウィンドウが閉じます。



■注意！

データ転送中は EasySuite を終了しないでください。EasySuite が正常に終了しないばかりか、転送中のデータが破損、紛失するおそれがあります。

データの転送が終わっている事を確認した後、終了処理を行うようにしてください。

【トラブルシューティング】

主なトラブルの対処方法を説明いたします。

「故障かな?」と思われる場合は、以下をお読みのうえ、記載されている対処方法をお試しください。

■認識されない

以下をご確認ください。

- ・本機と AC アダプターが正しく接続され、電源が入っているか確認する。
 - ・PC と本機の USB ケーブルが正しく接続されているか確認する。
 - ・ファイルの転送速度はご使用の PC の仕様により異なりますが、USB2.0 どうしの接続の場合、おおよそ 25MB/ 秒となります。
- ※ USB2.0 ⇄ USB1.1 または USB1.1 どうしの接続の場合、転送速度は約 1MB/ 秒となります。

■ USB 機器が認識されない

以下をご確認ください。

- ・本機と USB 機器が正しく接続されているか確認する。
 - ・切替スイッチの向きが USB 機器と使用する PC と一致しているか確認する。
くわしくはマニュアル 5 ページをご参照ください。
 - ・ファイルの転送速度はご使用の PC の仕様により異なりますが、USB2.0 どうしの接続の場合、おおよそ 25MB/ 秒となります。
- ※ USB2.0 ⇄ USB1.1 または USB1.1 どうしの接続の場合、転送速度は約 1MB/ 秒となります。

■転送速度が遅い

USB1.1 接続の場合、バスの転送速度が遅いため、高速な転送は行えません。おおよそ 1MB/ 秒弱の転送速度となってしまいます。

- ・ファイルの転送速度はご使用の PC の仕様により異なりますが、USB2.0 どうしの接続の場合、おおよそ 25MB/ 秒となります。
- ※ USB2.0 ⇄ USB1.1 または USB1.1 どうしの接続の場合、転送速度は約 1MB/ 秒となります。

【FAQ】

Q：プリンター等の双方向通信に対応していますか？

A：対応しています。

Q：チョイス&シェア Hub 名人の USB ポートに USB ハブを接続することは可能ですか？

A：USB デバイスの代わりに USB ハブを接続することも可能ですが、USB ハブによっては動作が不安定になる場合があるため、動作保証外とさせていただきます。

Q：PC の起動に連動してチョイス&シェア Hub 名人の電源を ON にすることは可能ですか？

A：PC との電源連動はできません。また、本製品には電源スイッチがないため、電源を OFF にする際はすべての USB 接続を切り離れた上で AC アダプターのコネクタを抜いてください。

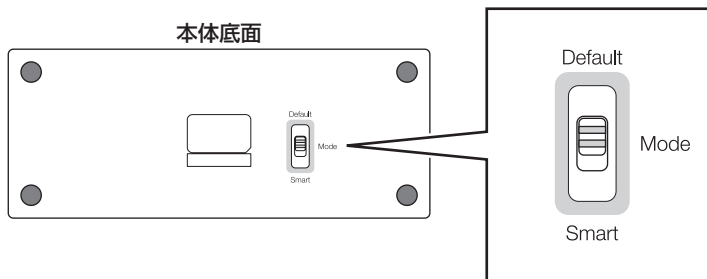
Q：チョイス&シェア Hub 名人を複数の PC に接続することは可能ですか？

A：データ転送機能等、通常の USB Hub と異なる機能を搭載しているため、複数接続は動作が不安定になるおそれがあります。本製品の PC への接続は 1 台までにしてください。

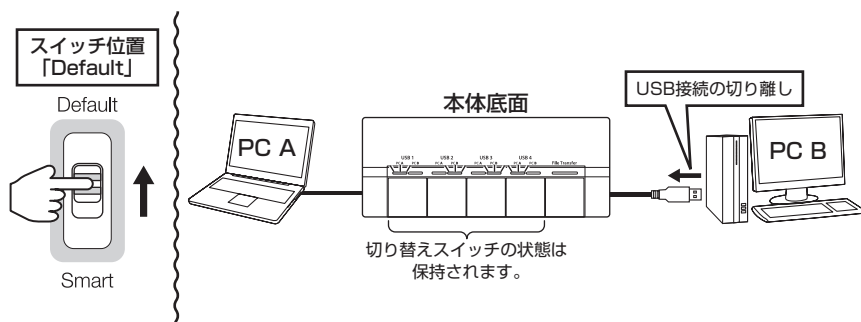
付 録

〈本体底面のモードスイッチについて〉

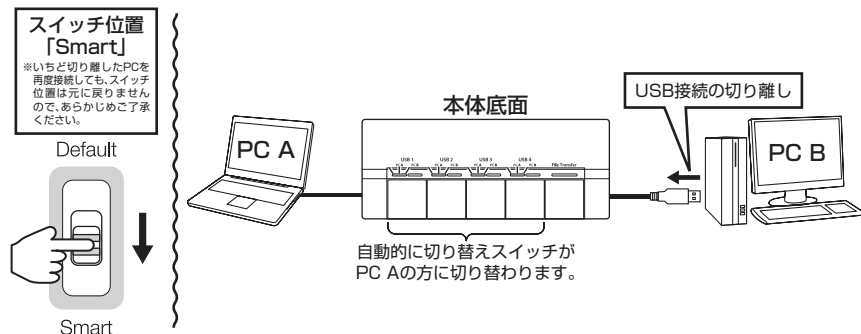
本製品の底面に PC 切り替えスイッチの設定を行うモードスイッチがあります。モードにより、PC と本製品との USB 接続を切り離れた際の挙動が変わります。用途に合わせて切り替えてご使用ください。



- ・ Default (出荷時設定) : 接続した 2 台の PC のうち、片方の PC と本製品の USB 接続を切り離れた際、USB ハブの切り替えスイッチの状態を維持するモードです。



- ・ Smart : 接続した 2 台の PC のうち、片方の PC と本製品の USB 接続を切り離れた際に、USB ハブの切り替えスイッチを自動的に起動している PC 側に振り替えるモードです。



【サポートのご案内】

■販売・サポート

株式会社 センチュリー



CENTURY

■サポートセンター

〒277-0872 千葉県柏市トヨフタ(十余二)249-329

 **04-7142-7533**

(平日 午前10時～午後5時まで)

[FAX]04-7142-7285

[Web]<http://www.century.co.jp>

[Mail]support@century.co.jp

～お願い～

修理をご依頼の場合、必ず事前にサポートセンターにて受付を行ってから発送をお願いいたします。

「センチュリーサポート」へご相談の際は…

製品型番

CHM-SW4P

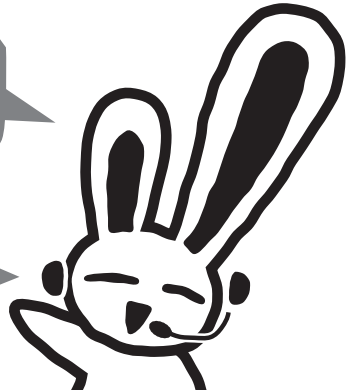
を言ってね!

コンピュータは読み方が
変な用語がいっぱい!

SATA?

えすえー
ていーえー?

読み方が判らない場合は
そのままアルファベットを読み上げてね!



パソコンや商品をご用意した上で
お電話いただくとスムーズにいきます。

— 本書に関するご注意 —

1. 本書の内容の一部または全部を無断転載することは固くお断りします。
2. 本書の内容については、将来予告なく変更することがあります。
3. 本書の内容については万全を期して作成いたしました。が、万一ご不審な点や誤り、記載漏れなど、お気づきの点がございましたらご連絡ください。
4. 運用した結果の影響については、【3.】項に関わらず責任を負いかねますのでご了承ください。
5. 本製品がお客様により不適當に使用されたり、本書の内容に従わずに取り扱われたり、またはセンチュリーおよびセンチュリー指定のもの以外の第三者により修理・変更されたこと等に起因して生じた損害等につきましては、責任を負いかねますのでご了承ください。

※記載の各会社名・製品名は各社の商標または登録商標です。

※This product version is for internal Japanese distribution only.

It comes with drivers and manuals in Japanese.

This version of our product will not work with other languages operating system and we provide help support desk in Japanese only.



アンケートにご協力をお願いします

センチュリー商品をお買い求めいただき、まことにありがとうございます。

今後の商品開発などの参考にさせていただきますので、下記URLにてアンケートの入力をお願いいたします。

どうぞよろしくお願いいたします。

<http://www.century.co.jp/support/contact/questionnaire.html>

保証書

保証規定

- 弊社の保証は本書に明示した期間、条件のもとにおいて無償修理または交換をお約束するものです。したがって、本保証によってお客様の法律上の権利を制限するものではありません。
- 弊社製品は、本保証書に明記された保証期間を設けております。販売店にて記載された日付より保証期間が発生するものとします。取扱説明書の注意書きにしたがって、正常な使用状態で万一保証期間内に故障した場合には無償で修理いたします。（修理が不可能な場合は在庫などの関係上、相当品をもって換えさせていただく場合がございます。）
- 保証期間中であっても以下のような場合には保証いたしかねます。
 - 保証書を提示されない場合。
 - 販売店印、購入年月日等の未捺印・未記入、および字句を書き換えた場合。
 - 火災、地震、水害、落雷、その他の天災地変、公害や異常電圧による故障および損傷。
 - 事故等の外部要因に起因する故障および損傷。
 - お買い上げ後の輸送、移動等における落下・衝撃等、お取り扱いが適当でないために生じた故障および損傷。
 - 接続している他の機器に起因して生じた本製品の故障および損傷。
 - 特定機種でのみ発生する動作不良等。（相性の問題）
 - 説明書に記載の使用方法、または注意に反するお取り扱いによって生じた故障および損傷。
 - 改造またはご使用の責任に帰すると認められる故障および損傷。
 - 正常なご使用において消耗品が自然消耗、摩耗等した場合。
 - オークション等を含む個人間売買や中古販売、または譲渡によって製品を入手した場合。
- 無償保証期間内外を問わず、すべてセンドバックによる修理対応とさせていただきます。尚、保証期間内の送料は、発送時のお客様のご負担、修理完了後の商品の返送時は弊社の負担とさせていただきます。保証期間外の送料は、往復ともお客様負担とさせていただきます。
- 本保証、または他のいかなる黙示または明示の保証のもとでも、弊社の責任は上記に規定する修理に限られます。いかなる保証違反についても、これらの救済を唯一の救済手段といたします。弊社は、保証違反または他のいかなる法理論から生じる直接的、特別、付随的または間接的な損害について責任を負いかねます。弊社が責任を負いかねるこれらのものには、逸失利益、ダウンタイム（機能停止期間）、顧客からの信用、設備および財産への損害または交換、およびお客様の製品を含むシステムに蓄積されていた、または共に使用されたいかなるプログラムまたはデータの修復、再プログラミング、複製にかかる費用等が含まれます。
- 修理期間中の保証に関しては、弊社到着日から返送日までの日数分、保証期間を延長させていただきます。延長保証を受ける際には、弊社からの修理完了報告書を添付していただく必要があります。
- 保証内、有償に関わらず、交換した不良部品の所有権は、当社に帰属するものとします。交換した不良部品の返却は致しかねますのでご了承ください。また、いかなる場合も交換部品の先出し出荷及び販売は行いません。
- 製品の保守部品の保管期間は生産完了後3年間とさせていただきます。その後の修理等に関するご要望にはお応えいたしかねる場合がございます。
- 保証書は再発行いたしませんので大切に保管してください。
- 本保証は日本国内でのみ有効とさせていただきます。日本国外への保守対応、修理対応は行いません。
This warranty is valid only in Japan.

保証期間

ご購入から **1** 年間

※中古販売/オークション等のご購入を除きます。

※保証期間内の修理の際、ご購入時のレシート等をご同梱いただきます。

紛失しないように大切に保管してください。