

# 取扱説明書

USB 3.0 Hub名人 **十六段**

CHM-U3P16

このたびは本製品をお買い上げいただき、まことにありがとうございます。

本書には、重要な注意事項や本製品のお取り扱い方法が記載されています。

ご使用になる前に本書をよくお読みのうえ、本製品を正しく安全にお使いください。

また、お読みになった後も大切に保管し、必要に応じてご活用ください。

# もくじ

<b>はじめに</b>	<b>4</b>
■安全上のご注意	4
■制限事項	9
■ご使用前に	9
<b>製品情報</b>	<b>10</b>
■本体仕様	10
■対応機種	11
■対応OS	11
<b>製品内容</b>	<b>12</b>
■セット内容の確認	12
<b>各部の名称とはたらき</b>	<b>14</b>
<b>接続例</b>	<b>16</b>
<b>電源のオン・オフ方法</b>	<b>18</b>
<b>チャージモード・チャージポートについて</b>	<b>19</b>
<b>チャージモードをオンにする</b>	<b>20</b>
<b>本製品およびUSBデバイスの取り外しについて</b>	<b>21</b>

<b>トラブルシューティング</b>	<b>22</b>
<b>FAQ(よくある質問とその回答)</b>	<b>23</b>
<b>サポートのご案内</b>	<b>26</b>

# はじめに

## 安全上のご注意 (必ず守っていただくようお願いいたします)

- ご使用前に、安全上のご注意をよくお読みのうえ、正しくご使用ください。
- この項に記載しております注意事項、警告表示には、使用者や第三者への肉体的危害や財産への損害を未然に防ぐ内容を含んでおりますので、必ずご理解のうえ、守っていただくようお願いいたします。

■次の表示区分に関しましては、表示内容を守らなかった場合に生じる危害、または損害程度を表します。

### 【警告表示の意味】



**警告**

この表示で記載された文章を無視して誤った取り扱いをすると、人が死亡または重傷を負う可能性を想定した内容を示します。



**注意**

この表示で記載された文章を無視して誤った取り扱いをすると、人が傷害ないし物的損害を負う可能性を想定した内容を示します。

	注意指示事項		禁止(禁止行為)
	分解禁止		濡れた手での接触禁止
	水濡れ禁止		電源プラグを抜く
	接触禁止		ケガに注意

 **警告****煙が出る、異臭がする、異音がする場合は使用しない**

煙が出る、異臭がする、異音がするときは、すぐに機器の電源スイッチを切り、電源プラグをコンセントから抜いて、弊社サポートセンターまでご連絡ください。

異常状態のまま使用すると、故障、火災、感電の原因となります。

**機器の分解、改造をしない**

機器の分解、改造をしないでください。

内部に手を触れると、故障、火災、感電の原因となります。

点検、調整、修理は、弊社サポートセンターまでご連絡ください。

**機器の内部に異物や水を入れない**

機器の内部に異物や水が入った場合は、すぐに機器の電源スイッチを切り、電源プラグをコンセントから抜いて、弊社サポートセンターまでご連絡ください。

異物が入ったまま使用すると、故障、火災、感電の原因となります。

**不安定な場所に機器を置かない**

ぐらついた台の上や傾いた場所、不安定な場所に機器を置かないでください。

落ちたり、倒れたりして、故障、けがの原因になることがあります。

**電源の指定許容範囲を超えて使わない**

機器指定の電圧許容範囲を必ず守ってください。

定格を越えた電圧での使用は、故障、火災、感電の原因となります。

安全上のご注意 (必ず守っていただくようお願いいたします)

## 警告



### 電源ケーブル、接続ケーブルに関する注意事項

以下の注意点を守ってご使用ください。

ケーブル被覆が損傷したり、故障を招くだけではなく、ショートや断線で加熱して、火災、感電の原因になることがあります。

- 各ケーブルを無理に曲げる、ねじる、束ねる、はさむ、引っ張るなどの行為をしないでください。
- ケーブルの上に機器本体や重い物を置かないでください。
- ステープル、釘などで固定しないでください。
- 足を引っかけるおそれのある場所には設置しないでください。
- 電源プラグはホコリや水滴がついていないことを確認し、根元までしっかり差し込んでください。
- ぐらぐらするコンセントには接続しないでください。
- 各ケーブルやコネクタに負担をかけるような場所に設置しないでください。



### 雷が鳴り出したら機器に触れない

雷が発生しそうときは、電源プラグをコンセントから抜いてください。



また、雷が鳴りだしたら電源ケーブルや接続ケーブル、機器に触れないでください。感電の原因となります。



### ぬれた手で機器に触れない

ぬれたままの手で機器に触れないでください。感電や故障の原因になります。



### 体に異変が出たら使用しない

体に異変が出た場合は、ただちに使用をやめて、医師にご相談ください。

機器に使用されている塗料や金属などによって、かゆみやアレルギーなどの症状が引き起こされることがあります。

 **注意****設置場所に関する注意事項**

以下のような場所には機器を置かないでください。故障、火災、感電の原因となります。

- 台所、ガスレンジ、フライヤーの近くなど油煙が付きやすいところ
- 浴室、温室、台所など、湿度の高いところ、雨や水しぶきのかかるところ
- 常に5℃以下になる低温なところや40℃以上の高温になるところ
- 火花があたるところや、高温度の熱源、炎が近いところ
- 有機溶剤を使用しているところ、腐食性ガスのあるところ、潮風があたるところ
- 金属粉、研削材、小麦粉、化学調味料、紙屑、木材チップ、セメントなどの粉塵、ほこりが多いところ
- 機械加工工場など、切削油または研削油が立ち込めるところ
- 食品工場、調理場など、油、酢、揮発したアルコールが立ち込めるところ
- 直射日光のあたるところ

安全上のご注意 (必ず守っていただくようお願いいたします)

## 注意



### 長期間使用しない場合は接続ケーブルを外してください

長期間使用しない場合は、安全および節電のため、接続ケーブルを外して保管してください。



### 機器を移動するときは接続ケーブル類をすべて外してください

移動する際は、必ず接続ケーブル類を外して行ってください。  
接続したままの移動は故障の原因となります。



### 小さいお子様を近づけない

小さいお子様を機器に近づけないようにしてください。  
小さな部品の誤飲や、お子様が機器に乗ってしまうなど、けがの原因になることがあります。



### 静電気にご注意ください

機器に触れる際は、静電気にご注意ください。  
本製品は精密電子機器ですので、静電気を与えると誤動作や故障の原因となります。



## 制限事項

- 本製品を使用することによって生じた、直接・間接の損害、データの消失等については、弊社では一切その責を負いません。
- 磁気を発生する機器の近くで使用すると、ノイズが発生したり、誤動作することがあります。  
動作に支障が生じた場合は、それらの機器から離してご使用ください。
- 本製品は日本国内での使用を前提としており、日本国外で使用された場合の責任は負いかねます。
- 本製品は本書記載の環境にて動作検証を行っておりますが、製品リリース以降のバージョンアップ等により動作に制限が出る可能性があります。  
恒久的なサポートを保証するものではありません。

## ご使用前に

- 本書の内容に関しましては、将来予告なしに変更することがあります。
- 本書の内容に関しましては、万全を期して作成しておりますが、万一ご不審な点や誤りなどお気づきのことがありましたら、弊社サポートセンターまでご連絡いただきますよう、お願いします。
- 本製品を使用することによって生じた、直接・間接の損害、データの消失等については、弊社では一切その責を負いません。
- 「Windows」はMicrosoft Corporation の登録商標です。
- 「Mac」はApple Inc. の登録商標です。
- 記載の各商品、および製品、社名は各社の商標ならびに登録商標です。
- イラストと実際の商品とは異なる場合があります。
- 改良のため、予告なく仕様を変更することがあります。

## 本体仕様

- 商 品 名：USB3.0 Hub名人 十六段
- 型 番：CHM-U3P16
- インターフェイス：USB3.0
- 通 信 速 度：5Gbps/480Mbps/12Mbps/1.5Mbps  
(いずれも理論値)
- コ ネ ク タ：アップストリーム側…USB3.0 Standard B  
ダウンストリーム側…USB3.0 Standard A x16
- 供 給 電 流：1ポートあたり最大900mA  
チャージモード使用時…1ポートあたり最大2000mA\*  
※13番～16番ポートのみ。  
**16ポート合計 最大7800mAまで**
- 寸 法：幅60mm × 高さ25mm × 奥行き285mm  
(突起部含まず)
- 重 量：約420g (付属品含まず)
- 温 度 ・ 湿 度：温度5℃～35℃、湿度20%～80%  
(結露しないこと、PCの動作範囲内であること)
- ACアダプター仕様：【入力】AC100～240V 【出力】12V 6.5A

## 対応機種

- USB3.0/2.0/1.1ポートを搭載したPC/AT互換機またはMac
- ※USB3.0ポートに接続したときのみ、USB3.0の転送速度で動作します。  
USB2.0/1.1ポートに接続したときは、それぞれの転送速度で動作します。

## 対応OS

- Windows 10 / Windows 8.1 (8) / Windows 7 / Windows Vista
- Mac OS 10.6 以降

※上記以外のOSでは動作しません。

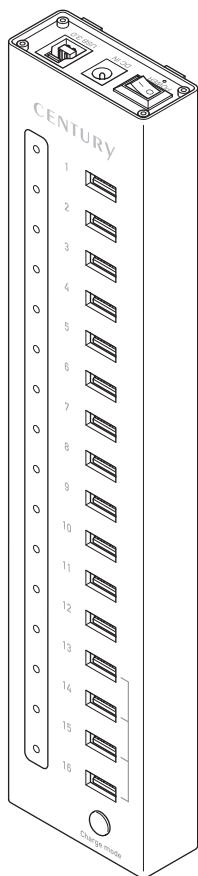
※Windows Updateにて最新の状態(Service Pack含む)にしてご使用ください。  
最新ではない環境での動作はサポート対象外となります。

**製品の性質上、すべての環境、組み合わせでの動作を保証するものではありません。**

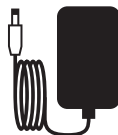
# 製品内容

## セット内容の確認

CHM-U3P16 本体



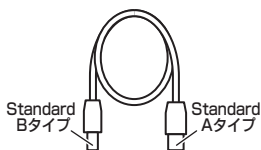
専用ACアダプター



専用ACケーブル



専用USB3.0ケーブル

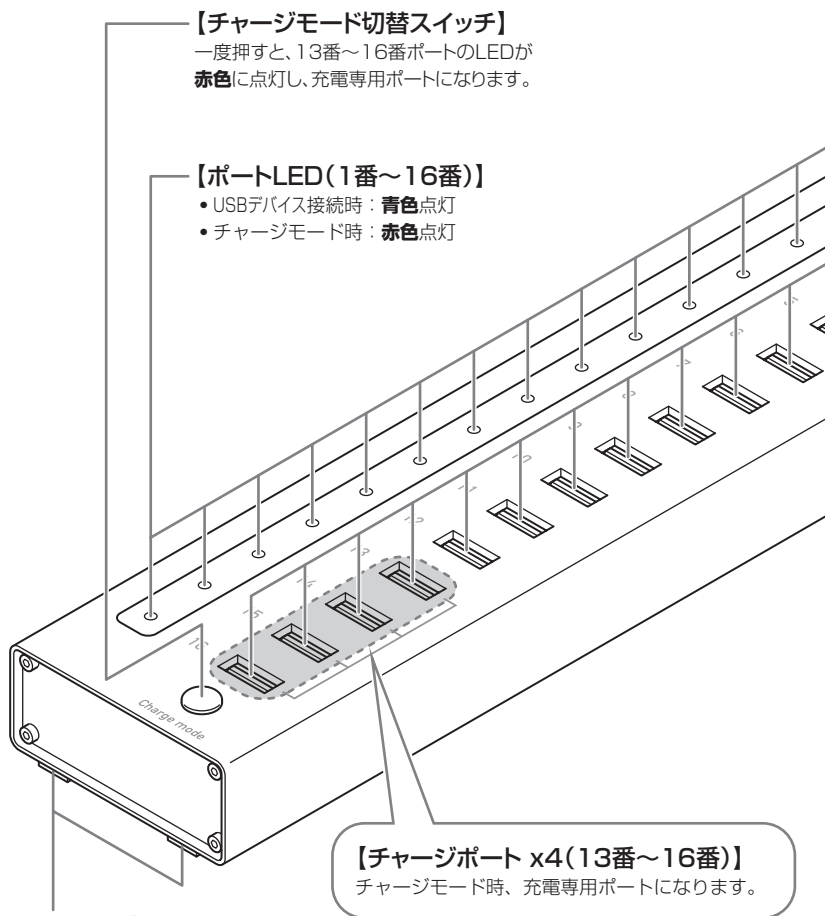


取扱説明書/保証書





# 各部の名称とはたらき



## 【チャージモード切替スイッチ】

一度押すと、13番～16番ポートのLEDが  
赤色に点灯し、充電専用ポートになります。

## 【ポートLED(1番～16番)】

- USBデバイス接続時：青色点灯
- チャージモード時：赤色点灯

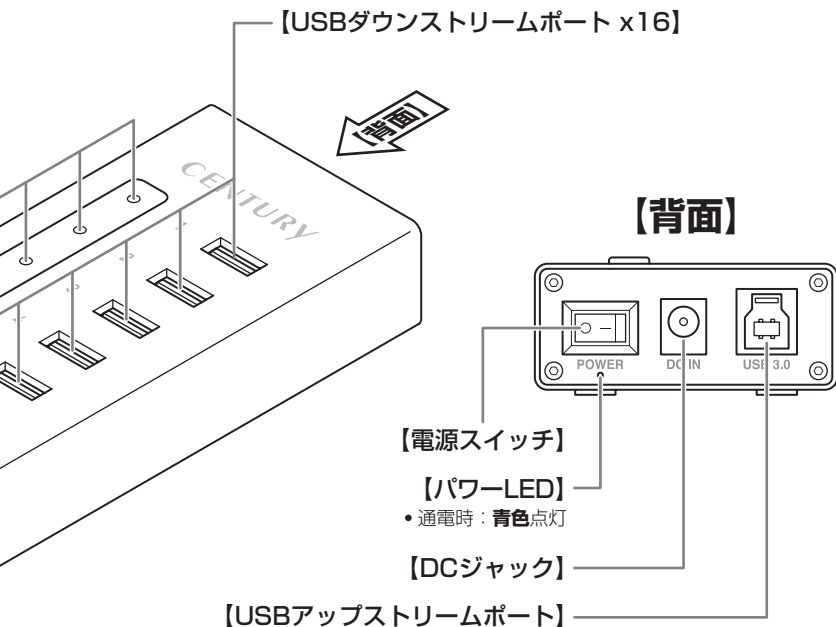
## 【チャージポート x4(13番～16番)】

チャージモード時、充電専用ポートになります。

## 【強力マグネット】

スチールデスクの天板、側面などに本製品  
を仮固定することができます。

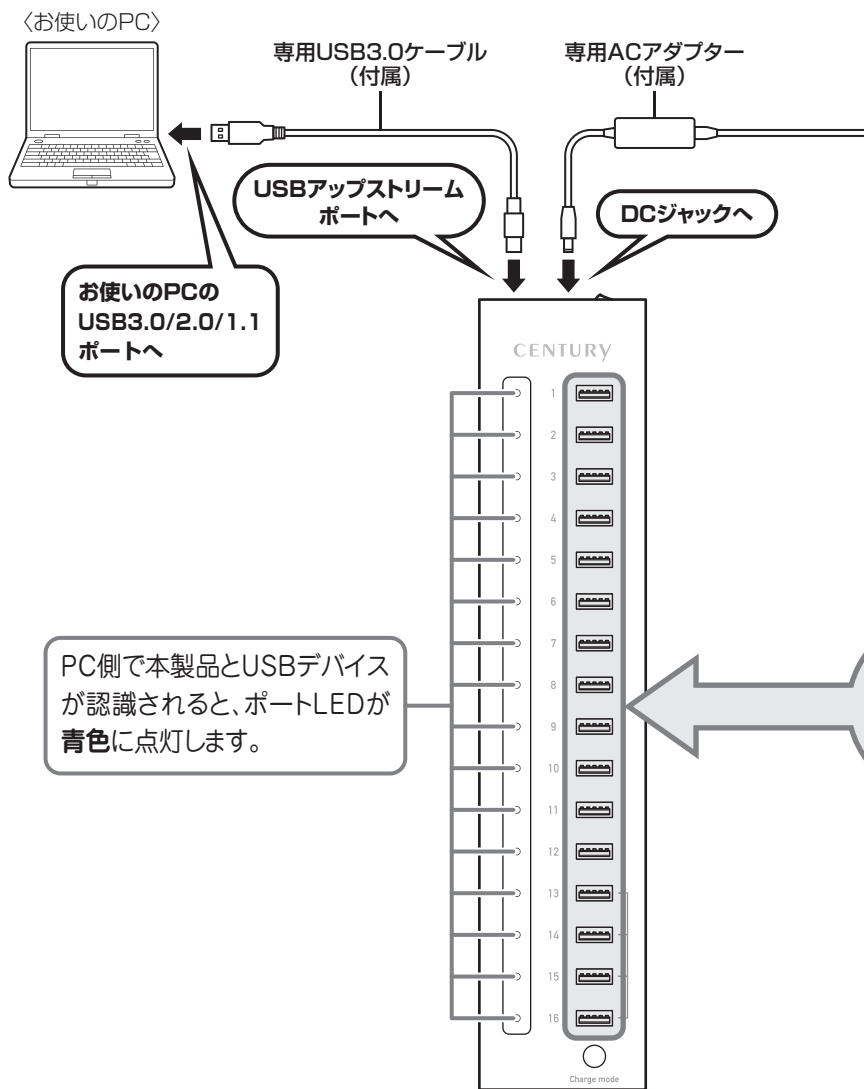
※ネジ止めでの固定は行えません。



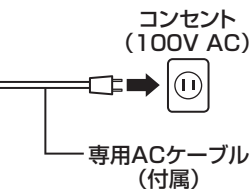
### ご注意

- 本製品はバスパワーでは動作しません。  
必ずACアダプターを接続してから電源を入れてください。
- USBデバイスを接続する際は、16ポート合計の消費電力が7800mAを超えないようにしてください。  
供給可能電力を超えると、接続した機器の動作が不安定になったり、認識しなくなります。
- チャージモードを使用して、iPad等のタブレット機器を4台接続した場合、その4台のみで供給可能電力の上限に達する場合がありますので、そのほかのポートに接続しているバスパワー駆動デバイス等の認識が不安定になる場合があります。  
その際は、タブレット機器の接続台数を減らすか、使用していないUSBデバイスを取り外してご使用ください。
- USBハブを経由しての本製品の接続、または、本製品からUSBハブ機能を搭載したUSBデバイスの接続および動作は保証できません。あらかじめご了承ください。

# 接続例

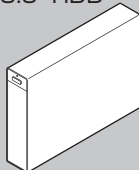




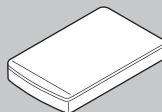


## USBデバイス(一例)

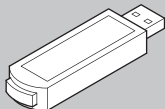
■3.5" HDD



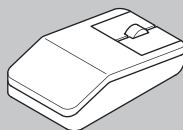
■2.5" HDD



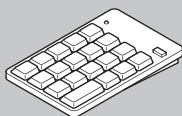
■USBメモリー



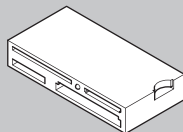
■マウス



■テンキー



■カードリーダー



■タブレット



■スマートフォン



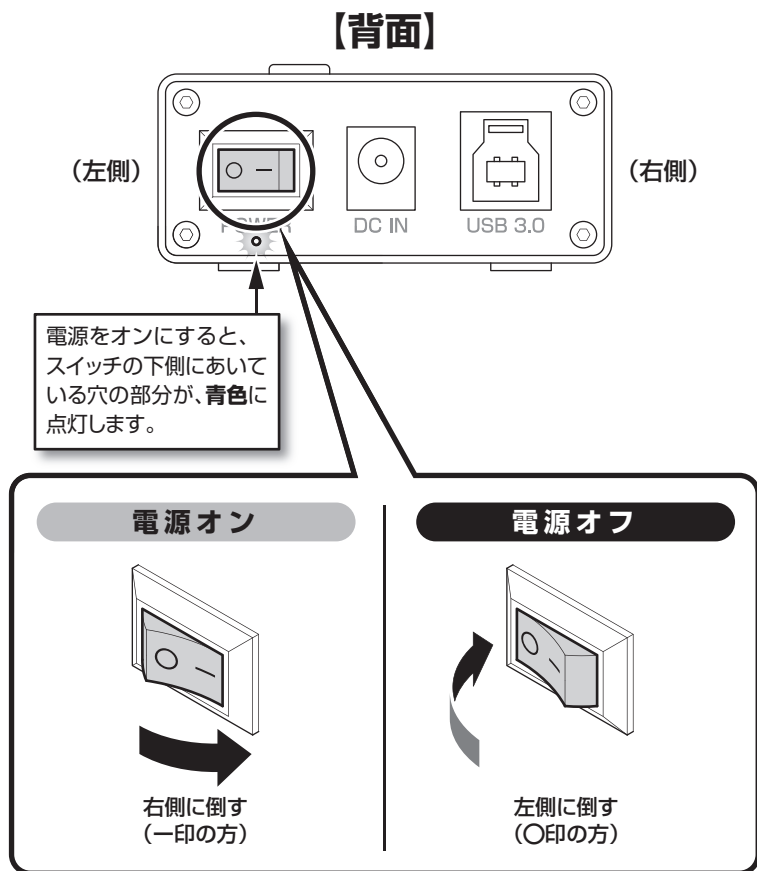
16ポート合計

**7800mA**

まで接続可能

# 電源のオン・オフ方法

電源スイッチはシーソー式で、【-】側に倒すと電源オン、【○】側に倒すと電源オフになります。



※電源オフ後、再び電源をオンにする場合は、5秒程度待ってから電源を入れてください。

# チャージモード・チャージポートについて

本製品は、スマートフォンやタブレットの急速充電を行うためのチャージモードを搭載しています。

チャージモードをオンにすることで、13～16番までの4ポートが充電専用ポートになり、1ポートあたり5V 2Aの出力が可能になります。その際も、残りの1～12番までの12ポートは通常のUSB3.0ハブとして使用可能です。

また、PCを起動していないときも充電専用ポートとして使用できます。

※チャージモード時、チャージポート(13～16番ポート)に接続された機器は、PCとの通信はできません。

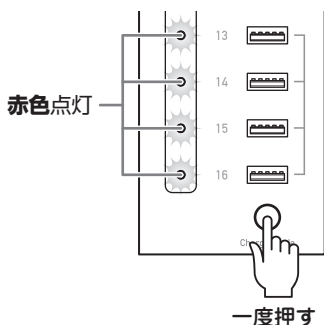
PCとの通信を利用したい場合は、チャージモードをオフにしてください。

# チャージモードをオンにする

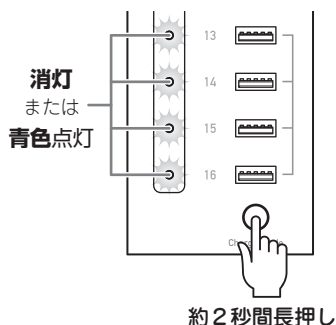
本体下部のCharge Modeボタンを一度押すと、13～16番のポートLEDが**赤色**に点灯し、チャージモードがオンになります。

チャージモードをオフにする場合は、Charge Modeボタンを約2秒間長押しします。LEDが消灯(USBデバイスを接続している場合は**青色**に点灯)し、通常のUSBハブポートとして使用できます。

## チャージモードオン



## チャージモードオフ



## チャージモード時のご注意

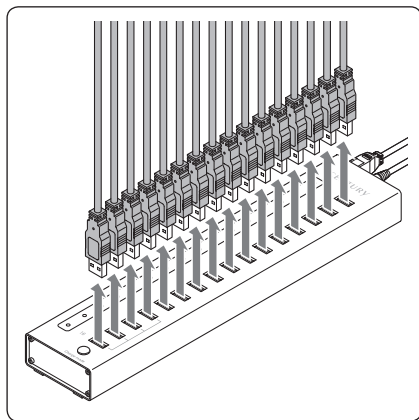
- チャージモードをオンにする前に、必ずチャージポートに接続したUSBデバイスがUSB充電に対応しているかご確認ください。  
USB充電に対応していないデバイスを接続したままチャージモードをオンにすると、USBデバイスが破損するおそれがあります。  
誤操作によるデータ破損を防ぐためにも、外付けHDD等のストレージ機器を接続する場合は、1～12番ポートへの接続をおすすめします。
- 通常のUSBハブとしてスマートフォンやタブレットを接続し、PCとの通信を行った場合は、必ずPCとの取り外し処理を行ってからチャージモードの切り替えを行ってください。データ転送等を行っている際に突然モードを切り替えると、データが消失、破損したり、スマートフォン・タブレットが破損するおそれがあります。
- チャージモードは13～16番の各ポートに、最大5V 2Aの電力を供給します。  
タブレット等の消費電力が大きいデバイスを複数充電すると、それだけで電力供給量の上限に達する可能性があり、その場合ほかのポートに接続したUSBデバイスへの電力供給が不足する可能性があります。  
接続したUSBデバイスの認識が不安定になったり、認識されなくなった場合は、消費電力の大きいデバイスを取り外して使用してください。

# 本製品およびUSBデバイスの取り外しについて

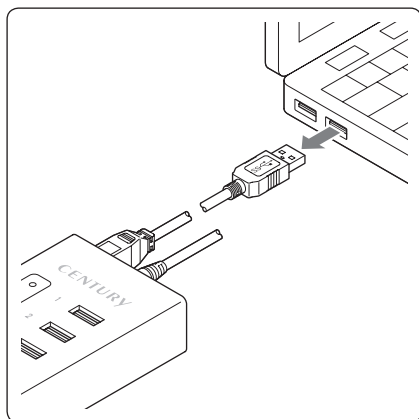
## 本製品の取り外し方法

接続しているUSBハブを取り外す場合は、次の手順で行ってください。

- 1 本製品に接続しているUSBデバイスを取り外します。  
USBデバイスの取り外し方法については、それぞれの機器の取扱説明書をご参照のうえ行ってください。



- 2 USBデバイスをすべて取り外したあとに、本製品をPCから取り外してください。



※USBデバイスを接続した状態で本製品をPCから取り外すと、接続したUSBデバイスやPC本体が故障、破損するおそれがあります。

# トラブルシューティング

主なトラブルの対処方法を説明いたします。

「故障かな?」と思われましたら、以下をお読みのうえ、記載されている対処方法をお試しください。

## ■タブレットを複数台接続したら認識が不安定になった

本製品の場合、16ポート合計の消費電力が7800mA以下である必要があります。

タブレット等は消費電力が高いことが多く、消費電力の上限に達してしまっている可能性が考えられます。

接続する機器を減らして動作をご確認ください。

## ■チャージモードのボタンを押したら、PCから機器が認識されなくなってしまった

チャージモードを有効にすると、13～16番ポートはPCから認識されなくなります。

すでにUSBデバイスを接続している場合、PCから取り外しの処理をしてからチャージモードに切り替えてください。

取り外しの処理をしないとデータが消失、破損したり、スマートフォン・タブレットが破損するおそれがあります。

# FAQ(よくある質問とその回答)

## Q. 16ポートすべてが使用可能ですか？

### A. 使用可能です。

USB接続のHDD等、USBの帯域を多く取るUSBデバイスを同時使用した場合、転送速度が低下したり、不安定になる場合がありますので、その場合は接続するUSBデバイスの数を減らしてご使用ください。

また、13～16番ポートをチャージモードで使用している場合は、1～12番ポートのみがPCから認識されます。

## Q. 本製品にさらにUSBハブを接続することができますか？

### A. USBの規格上では、本製品を含み4段までは接続を行うことが可能です。

(本製品の内部で1段ハブを接続しているため。)

お使いのPCや接続するUSBデバイスによっては、内部でUSBハブを含んでいる場合がありますので、認識しない場合は接続する段数を減らして接続を行ってください。

## Q. 本製品の取り外し方法は？

### A. 本製品にUSBデバイスが接続されている場合は、そのUSBデバイスの取り外しを行ってください。(取り外し方法は、各USBデバイスの取扱説明書をご参照ください。)

USBデバイスをすべて取り外したら、本製品の電源スイッチを切り(P.18「電源のオン・オフ方法」参照)、PCからUSBコードを抜いてください。

## Q. iPadを16台接続して充電できますか？

### A. 16ポート合計の消費電力が7800mA以下である必要があります。

iPadの場合ですと、4台接続した時点で7800mAを超えてしまう場合がございます。

---

---

---

---

---

---

---

---

---

---

---

---

---

---

---

---

---

---

---

---

---

---

---

---





# サポートのご案内

## ■販売・サポート

株式会社 センチュリー



CENTURY

## ■サポートセンター

〒277-0872 千葉県柏市トヨフタ(十余二)249-329

 **04-7142-7533**

(平日 午前10時~午後5時まで)

[FAX]04-7142-7285

[Web]<http://www.century.co.jp>

[Mail][support@century.co.jp](mailto:support@century.co.jp)

～お願い～

修理をご依頼の場合、必ず事前にサポートセンターにて受付を行ってから発送をお願いいたします。

## 「センチュリーサポート」へご相談の際は…

製品型番

**CHM-U3P16**

を言ってね!

コンピュータは読み方が  
変な用語がいっぱい!

SATA?

えすえー  
ていーえー?

読み方が判らない場合は  
そのままアルファベットを読み上げてね!



パソコンや商品をご用意した上で  
お電話いただくとスムーズにいきます。

## — 本書に関するご注意 —

1. 本書の内容の一部または全部を無断転載することは固くお断りします。
2. 本書の内容については、将来予告なく変更することがあります。
3. 本書の内容については万全を期して作成いたしましたが、万一ご不審な点や誤り、記載漏れなど、お気づきの点がございましたらご連絡ください。
4. 運用した結果の影響については、【3.】項に関わらず責任を負いかねますのでご了承ください。
5. 本製品がお客様により不適当に使用されたり、本書の内容に従わずに取り扱われたり、またはセンチュリーおよびセンチュリー指定のもの以外の第三者により修理・変更されたこと等に起因して生じた損害等につきましては、責任を負いかねますのでご了承ください。

※記載の各会社名・製品名は各社の商標または登録商標です。

※This product version is for internal Japanese distribution only.

It comes with drivers and manuals in Japanese.

This version of our product will not work with other languages operating system and we provide help support desk in Japanese only.



### アンケートにご協力をお願いします

センチュリー商品をお買い求めいただき、まことにありがとうございます。

今後の商品開発などの参考にさせていただきますので、下記URLにてアンケートの入力をお願いいたします。

どうぞよろしくお願いたします。

<http://www.century.co.jp/support/contact/questionnaire.html>

# 保証書

## 保証規定

- 弊社の保証は本書に明示した期間、条件のもとにおいて無償修理または交換をお約束するものです。したがいまして、本保証によってお客様に法律上の権利を制限するものではありません。
- 弊社製品は、本保証書に明記された保証期間を設けております。販売店にて記載された日付より保証期間が発生するものとします。取扱説明書の注意書きにしたがって、正常な使用状態で万一保証期間内に故障した場合には無償で修理いたします。（修理が不可能な場合は在庫などの関係上、相当品をもって換えさせていただく場合がございます。）
- 保証期間中であっても以下のような場合には保証いたしかねます。
  - 保証書を提示されない場合。
  - 販売店印、購入年月日等の未捺印・未記入、および字句を書き換えた場合。
  - 火災、地震、水害、落雷、その他の天災地変、公害や異常電圧による故障および損傷。
  - 事故等の外部要因に起因する故障および損傷。
  - お買い上げ後の輸送、移動等における落下・衝撃等、お取り扱いが適当でないために生じた故障および損傷。
  - 接続している他の機器に起因して生じた本製品の故障および損傷。
  - 特定機種でのみ発生する動作不良等。（相性の問題）
  - 説明書に記載の使用方法、または注意に反するお取り扱いによって生じた故障および損傷。
  - 改造またはご使用の責任に帰すると認められる故障および損傷。
  - 正常なご使用において消耗品が自然消耗、摩耗等した場合。
  - オークション等を含む個人間売買や中古販売、または譲渡によって製品を入手した場合。
- 無償保証期間内外を問わず、すべてセンドバックによる修理対応とさせていただきます。尚、保証期間内の送料は、発送時はおお客様のご負担、修理完了後の商品の返送時は弊社の負担とさせていただきます。保証期間外の送料は、往復ともお客様負担とさせていただきます。
- 本保証、または他のいかなる黙示または明示の保証のもとでも、弊社の責任は上記に規定する修理に限られます。いかなる保証違反についても、これらの救済を唯一の救済手段といたします。弊社は、保証違反または他のいかなる法理論から生じる直接的、特別、付随的または間接的な損害について責任を負いかねます。弊社が責任を負いかねるこれらのものには、遺失利益、ダウンタイム（機能停止期間）、顧客からの信用、設備および財産への損害または交換、およびお客様の製品を含むシステムに蓄積されていた、または共に使用されたいかなるプログラムまたはデータの修復、再プログラミング、複製にかかる費用等が含まれます。
- 修理期間中の保証に関しては、弊社到着日から返送日までの日数分、保証期間を延長させていただきます。延長保証を受ける際には、弊社からの修理完了報告書を添付していただく必要があります。
- 保証内、有償に関わらず、交換した不良部品の所有権は、当社に帰属するものとします。交換した不良部品の返却は致しかねますのでご了承ください。また、いかなる場合も交換部品の先出し出荷及び販売は行いません。
- 製品の保守部品の保管期間は生産完了後3年間とさせていただきます。その後の修理等に関するご要望にはお応えいたしかねる場合がございます。
- 保証書は再発行いたしませんので大切に保管してください。
- 本保証は日本国内でのみ有効とさせていただきます。日本国外への保守対応、修理対応は行いません。  
This warranty is valid only in Japan.

保証期間

ご購入から **1** 年間

※中古販売/オークション等のご購入を除きます。

※保証期間内の修理の際、ご購入時のレシート等をご同梱いただけます。  
紛失しないように大切に保管してください。