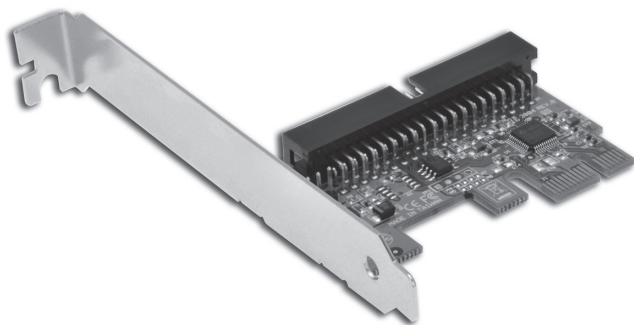


ポートを増やしタイ

IDE × 1 ポート PCIe × 1 接続ホストインターフェイスカード

CIF-IDE 取扱説明書



【はじめに】

このたびはCIF-IDEをお買い上げいただき、まことにありがとうございます。
ご使用の前に本説明書を必ずお読みください。

【安全上のご注意】 <必ず守っていただくようお願いいたします>

- ご使用の前に、安全上のご注意をよくお読みのうえ、正しくご使用ください。
- この項に記載しております注意事項、警告表示には、使用者や第三者への肉体的危害や財産への損害を未然に防ぐ内容を含んでおりますので、必ずご理解のうえ、守っていただくようお願いいたします。

■ 次の表示区分に関しましては、表示内容を守らなかった場合に生じる危害、または損害程度を表します。



警告

この表示で記載された文章を無視して誤った取り扱いをすると、人が死亡または重傷を負う可能性を想定した内容を示します。



注意

この表示で記載された文章を無視して誤った取り扱いをすると、人が障害ないし物的障害を負う可能性を想定した内容を示します。

⚠ 警告

■ 煙が出る、異臭がする、異音ができる

煙が出る、異臭がする、異音ができるときはすぐに機器の電源スイッチを切り、電源プラグをコンセントから抜いてお買い上げの販売店へ修理を依頼されるか、弊社サポートセンターまでご連絡ください。

■ 機器の分解、改造をしない

機器の分解、改造をすることは火災や感電の原因となります。
点検および修理は、お買い上げの販売店へ依頼されるか、弊社サポートセンターまでご連絡ください。

■ 機器の内部に異物や水を入れない

筐体のすきまから内部に異物や水が入った場合は、すぐに機器の電源スイッチを切り、電源プラグをコンセントから抜いてお買い上げの販売店へ修理を依頼されるか、弊社サポートセンターまでご連絡ください。

■ 湿度の高い場所、水気のある場所では使用しない

台所や風呂場など、湿度の高い場所、水気のある場所では使用しないでください。感電や機器の故障、火災の原因となります。

■ 不安定な場所に機器を置かない

ぐらついた台の上や傾いた場所、不安定な場所に機器を置かないでください。落ちたり、倒れたりしてけがの原因になることがあります。そのまま使用されると火災の原因になる可能性があります。

■ 電源の指定許容範囲を守る

機器指定の電圧許容範囲を必ず守ってください。定格を越えた電圧での使用は火災や感電、故障の原因となります。

■ 電源コード、接続コードの取扱いについて

電源コード、接続コードの上に機器本体や重い物を置いたり、釘等で固定すると傷ついても芯線の露出や断線等による火災や感電の原因になったり、機器の故障につながりますので必ず避けてください。また、足を引っかけるおそれのある位置等には設置しないでください。

■ 雷が降り出したら電源コードに触れない

感電したり火災の原因となります。

■ めれた手で機器に触れない

めれたままの手で機器に触れないでください。感電や故障の原因になります。

⚠ 注意

■ 設置場所に関する注意事項

以下のような場所に置くこと火災や感電、または故障の原因となります。

- 台所、ガスレンジ、フライヤーの近くなど油煙がつきやすいところ
- 浴室、温室、台所など、湿度の高いところ、雨や水しびきのかかるところ
- 常に5℃以下になる低温なところや40℃以上の高温になるところ
- 火花があたるところや、高温の熱源、炎が近いところ
- 有機溶剤を使用しているところ、腐食性ガスのあるところ、潮風があたるところ
- 金粉、研削材、小麦粉、化学調味料、紙屑、木材チップ、セメントなどの粉塵、ほこりが多いところ
- 機械加工工場など切削油または研削油が立ち込めるところ
- 食品工場、調理場など、油、酢、揮発したアルコールが立ち込めるところ
- 直射日光のあたるところ

■ 長期間使用しない場合は接続コードを外してください

長期間使用しない場合は接続コードを外して保管してください。

■ 機器を移動するときは接続コード類をすべて外してください

移動する際は必ず接続コードを外して行ってください。接続したままの移動はコードの断線等の原因となります。

■ 小さいお子様を近づけない

お子様が機器に乗ったりしないよう、ご注意ください。けが等の原因になることがあります。

■ 静電気にご注意ください

本製品は精密電子機器ですので、静電気を与えると誤動作や故障の原因となります。

【制限事項】

- 本製品を使用するによって生じた直接、間接の損害、データの消失等については、弊社では一切その責を負いません。
- 本製品は、医療機器、原子力機器、航空宇宙機器、など人命に関わる設備や機器、および高度な信頼性を必要とする設備、機器での使用は意図されておりません。このような環境下での使用に関しては一切の責任を負いません。
- ラジオやテレビ、オーディオ機器の近くでは誤動作することがあります。必ず離してご使用ください。
- 本製品(ソフトウェアを含む)は日本国内での使用を前提としており、日本国外で使用された場合の責任は負いかねます。

【ご使用の前に】

- 本書の内容に関しましては、将来予告なしに変更することがあります。
- 本書は万全を期して作成しておりますが、万一ご不審な点や誤りなどお気づきのことがありましたら、弊社サポートセンターまでご連絡いただきますようお願いいたします。
- 本製品を使用することによって生じた、直接・間接の損害、データの消失等については、弊社では一切その責を負いません。
- Windows は、米国Microsoft Corporation の米国およびその他の国における商標または登録商標です。
- 記載の各商品、および製品、社名は各社の商標ならびに登録商標です。
- イラストと実際の商品とは異なる場合があります。
- 改良のため、予告なく仕様を変更することがあります。

もくじ

■ はじめに	i
■ 安全上の注意	i
■ 制限事項	ii
■ ご使用の前に	ii
■ 本製品の特長	1
■ 製品仕様	1
■ 対応機種	1
■ 対応OS	1
■ 製品内容	2
■ 各部の名称	2
■ 接続について	3
■ ドライバのインストール	5
■ トラブルシューティング	6
■ サポートのご案内	7

【本製品の特長】

- PCI Express (PCIe)x1 接続のIDEホストインターフェイスカード。
- Ultra ATA 133/100/66/33対応、137GB以上のHDDにも対応。
- 最大2台までのIDE/ATAデバイスが接続可能。
- ロープロファイルブラケット付属でスリムPCにも対応。
- 接続したHDDからのOS起動に対応。

※RAID等の起動デバイスと干渉する場合があります。

【製品仕様】

- 型番：CIF-IDE
- インターフェイス：Ultra ATA/133
- インターフェイス形状：IDE 40ピン/80ケーブルコネクタ
- データ転送方式：Ultra DMA Mode 0 ~ 6
Multi-Word DMA Mode 0 ~ 2
PIO Mode 0 ~ 4
- バスインターフェイス形状：PCI Express x1
- 温度・湿度：温度5℃~35℃、湿度20%~80%
(結露しないこと、接続するPCの動作範囲内であること)

【対応機種】

■Windows

- PCI Express x1~x16を搭載したPC/AT互換機

※本製品は32bit PCI Local Busには接続できません。

【対応OS】(2017年3月現在)

■Windows

- Windows 10 /Windows 8.1 (8)/Windows 7/Windows Vista/Windows XP/
Windows 2000

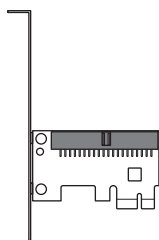
※Windows RT、Starter Edition、Embedded、Enterprise、mobileは動作対象外となります。

※Windows Updateにて最新の状態(Service Pack含む)にしてご使用ください。

最新ではない環境での動作はサポート対象外となります。

【製品内容】

- CIF-IDE本体
- IDE 80芯フラットケーブル x 1
- ロープロファイルブラケット
- 取扱説明書/保証書(本書)



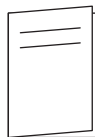
CIF-IDE 本体



IDE 80芯
フラットケーブル

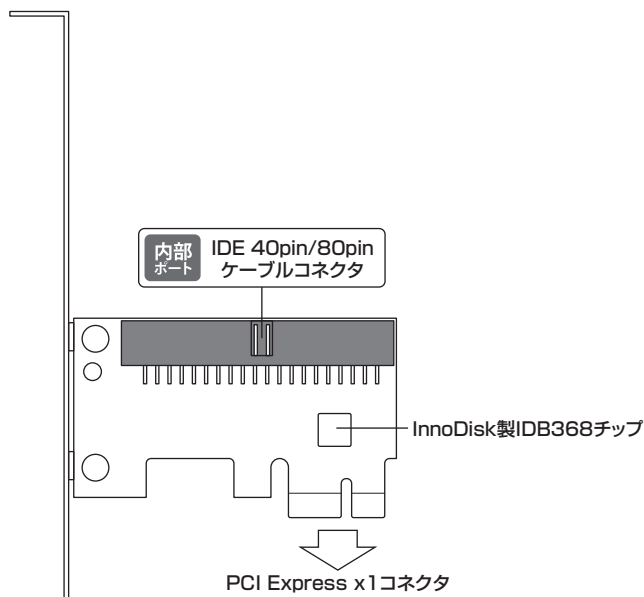


ロープロファイル
ブラケット



取扱説明書/保証書

【各部の名称】



【接続について】

本製品をPCI Expressスロットに接続します。

■取り付けの前に

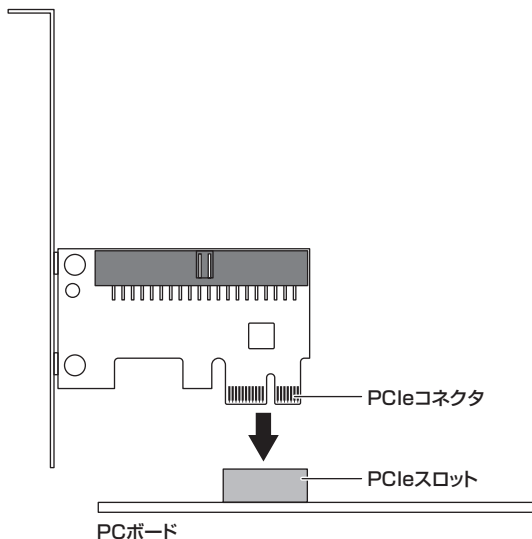


注意

インターフェイスカードを接続する際には、静電気に十分注意してください。人体に滞留した静電気が精密機器を故障させる原因になることがあります。作業の前に、金属のフレームなどに触れて放電するか、静電気防止バンドなどをお使いください。
また、マザーボードには電源OFF時も通電している場合がありますので、取り付けの際はPCの電源を切り、コンセントを抜いた状態で行うようにしてください。

接続はPCの取扱説明書をご参照ください。

PCI Express x2やx16のスロットにも接続可能です。



※取り付けができない場合、対応外のPCの可能性あります。

お持ちのPCの仕様をご確認ください。

※図は接続の一例です。詳しい取り付け方法は、お持ちのPCの取扱説明書をご参照ください。
また、本製品に接続するIDE機器のご利用方法については、各機器の取扱説明書をご参照ください。

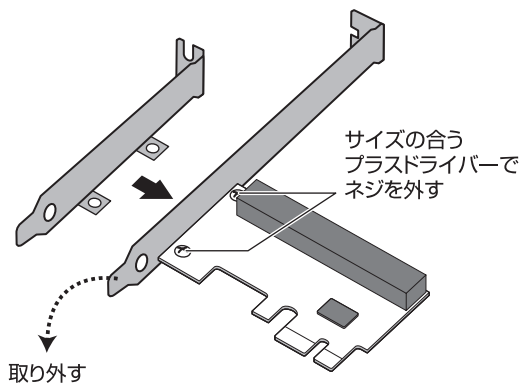


注意

フレームやコネクタで手を切らないようにご注意ください。

■ロープロファイルブラケットの取り付け方

スリム型PCなどロープロファイル対応のPCに本製品を取り付ける場合、ブラケットを下図のように付け替えます。



※プラスドライバーは別途ご用意ください。

⚠ 注意 フレームやコネクタで手を切らないようにご注意ください。

【ドライバのインストール】

- 本製品に採用されているIDEコントローラチップは、Windowsに付属の標準ドライバで動作するように設計されています。
本製品を正しくPCIに接続していただければ、初回起動時に自動的に認識およびドライバのインストールが行われます。
- ドライバのインストール後、デバイスマネージャの「IDE ATA/ATAPIコントローラ」項目に「標準デュアルチャネルPCI IDEコントローラ」と表示されていれば、正常にドライバのインストールが完了し、認識、動作しています。
※OSのバージョンにより表示名、表示位置が異なる場合があります。

【トラブルシューティング】

主なトラブルの対処方法を説明いたします。

「故障かな?」と思われる場合は、以下をお読みのうえ、記載されている対処方法をお試しください。

■認識されない

→以下をお試しください。

- インターフェイスカードがPCIeバスに確実に挿さっているか確認する。

■接続したIDE機器が認識されない

→接続するIDE機器のジャンパー設定をご確認ください。

1本のIDEケーブルにIDE機器を2台接続する場合、1台目のIDE機器を「MASTER」設定に、2台目のIDE機器を「SLAVE」設定にする必要があります。

ジャンパーの設定方法は、お持ちのIDE機器の取扱説明書をご確認ください。

■転送速度が遅い

→ATA133/100/66に対応しているデバイスに対し、40ピン/40芯のIDEケーブルを使用した場合、転送速度が低下します。

必ず付属の40ピン/80芯IDEケーブル(IDE 80芯フラットケーブル)をご使用ください。

【サポートのご案内】

■販売・サポート

株式会社 センチュリー



CENTURY

■サポートセンター

〒277-0872 千葉県柏市トヨフタ(十余二)249-329

 **04-7142-7533**

(平日 午前10時~午後5時まで)

[FAX]04-7142-7285

[Web]<http://www.century.co.jp>

[Mail]support@century.co.jp

~お願い~

修理をご依頼の場合、必ず事前にサポートセンターにて受付を行ってから発送をお願いいたします。

「センチュリーサポート」へご相談の際は…

製品型番

CIF-IDE

を言ってね!

コンピュータは読み方が
変な用語がいっぱい!

SATA?

えすえー
ていーえー?

読み方が判らない場合は
そのままアルファベットを読み上げてね!



パソコンや商品をご用意した上で
お電話いただくとスムーズにいきます。

— 本書に関するご注意 —

1. 本書の内容の一部または全部を無断転載することは固くお断りします。
2. 本書の内容については、将来予告なく変更することがあります。
3. 本書の内容については万全を期して作成いたしましたですが、万一ご不審な点や誤り、記載漏れなど、お気づきの点がございましたらご連絡ください。
4. 運用した結果の影響については、【3.】項に関わらず責任を負いかねますのでご了承ください。
5. 本製品がお客様により不適当に使用されたり、本書の内容に従わずに取り扱われたり、またはセンチュリーおよびセンチュリー指定のもの以外の第三者により修理・変更されたこと等に起因して生じた損害等につきましては、責任を負いかねますのでご了承ください。

※記載の各会社名・製品名は各社の商標または登録商標です。

※This product version is for internal Japanese distribution only.

It comes with drivers and manuals in Japanese.

This version of our product will not work with other languages operating system and we provide help support desk in Japanese only.



アンケートにご協力をお願いします

センチュリー商品をお買い求めいただき、まことにありがとうございます。

今後の商品開発などの参考にさせていただきますので、下記URLにてアンケートの入力をお願いいたします。

どうぞよろしくお願いいたします。

<http://www.century.co.jp/support/contact/questionnaire.html>

保証書

保証規定

- 弊社の保証は本書に明示した期間、条件のもとにおいて無償修理または交換をお約束するものです。したがいまして、本保証によってお客様に法律上の権利を制限するものではありません。
- 弊社製品は、本保証書に明記された保証期間を設けております。販売店にて記載された日付より保証期間が発生するものとします。取扱説明書の注意書きにしたがって、正常な使用状態で万一保証期間内に故障した場合には無償で修理いたします。（修理が不可能な場合は在庫などの関係上、相当品をもって換えさせていただく場合がございます。）
- 保証期間中であっても以下のような場合には保証いたしかねます。
 - 保証書を提示されない場合。
 - 販売店印、購入年月日等の未捺印・未記入、および字句を書き換えた場合。
 - 火災、地震、水害、落雷、その他の天災地変、公害や異常電圧による故障および損傷。
 - 事故等の外部要因に起因する故障および損傷。
 - お買い上げ後の輸送、移動等における落下・衝撃等、お取り扱いが適当でないために生じた故障および損傷。
 - 接続している他の機器に起因して生じた本製品の故障および損傷。
 - 特定機種でのみ発生する動作不良等。（相性の問題）
 - 説明書に記載の使用方法、または注意に反するお取り扱いによって生じた故障および損傷。
 - 改造またはご使用の責任に帰すると認められる故障および損傷。
 - 正常なご使用において消耗品が自然消耗、摩耗等した場合。
 - オークション等を含む個人間売買や中古販売、または譲渡によって製品を入手した場合。
- 無償保証期間内外を問わず、すべてセンドバックによる修理対応とさせていただきます。尚、保証期間内の送料は、発送時はおお客様のご負担、修理完了後の商品の返送時は弊社の負担とさせていただきます。保証期間外の送料は、往復ともお客様負担とさせていただきます。
- 本保証、または他のいかなる黙示または明示の保証のもとでも、弊社の責任は上記に規定する修理に限られます。いかなる保証違反についても、これらの救済を唯一の救済手段といたします。弊社は、保証違反または他のいかなる法理論から生じる直接的、特別、付随的または間接的な損害について責任を負いかねます。弊社が責任を負いかねるこれらのものには、遺失利益、ダウンタイム（機能停止期間）、顧客からの信用、設備および財産への損害または交換、およびお客様の製品を含むシステムに蓄積されていた、または共に使用されたいかなるプログラムまたはデータの修復、再プログラミング、複製にかかる費用等が含まれます。
- 修理期間中の保証に関しては、弊社到着日から返送日までの日数分、保証期間を延長させていただきます。延長保証を受ける際には、弊社からの修理完了報告書を添付していただく必要があります。
- 保証内、有償に関わらず、交換した不良部品の所有権は、当社に帰属するものとします。交換した不良部品の返却は致しかねますのでご了承ください。また、いかなる場合も交換部品の先出し出荷及び販売は行いません。
- 製品の保守部品の保管期間は生産完了後3年間とさせていただきます。その後の修理等に関するご要望にはお応えいたしかねる場合がございます。
- 保証書は再発行いたしませんので大切に保管してください。
- 本保証は日本国内でのみ有効とさせていただきます。日本国外への保守対応、修理対応は行いません。
This warranty is valid only in Japan.

保証期間

ご購入から **1** 年間

※中古販売/オークション等のご購入を除きます。

※保証期間内の修理の際、ご購入時のレシート等をご同梱いただけます。
紛失しないように大切に保管してください。