

ワイヤレス ステレオ ヘッドセット BH76B

取扱説明書

～はじめにご確認ください～

セット内容

- 本体 ×1
- 右耳イヤホン ×1
- 充電専用USBケーブル ×1
- 左右両用耳かけフック ×1
- 取扱説明書/保証書(本書)

Bluetooth Ver.4.1

このたびは本製品をお買い上げいただき、まことにありがとうございます。
ご使用のまえに本書をよくお読みのうえ、本製品を正しく安全にお使いください。
また、お読みになったあと大切に保管し、必要に応じてご利用ください。

- 本製品はBluetooth対応機器でのみご使用いただけます。
- 本製品の対応プロファイルの機能をご利用いただくには、接続機器側も同一のプロファイルに対応している必要がございます。
- 本製品の対応プロファイルについては、本書うら面「製品仕様」をご確認ください。
- 本製品はすべてのBluetooth機器の動作を保証するものではありません。
- 接続機器とのペアリング(Bluetooth登録)が必要です。接続機器のペアリング方法については、接続機器の取扱説明書をご確認ください。

保証書

保証規定

保証期間内に正常な使用状態で故障した場合、無償修理または交換させていただきます。
修理依頼の際には必ず本保証書をご提示のうえ、弊社「お客様相談室」(フリーダイヤル:0120-018-581)へお問い合わせください。なお、本保証書は再発行いたしかねますので大切に保管してください。保証期間内でも次の場合は有償修理となります。

- ご使用方法の誤り、および不当な修理や改造による故障および損傷。
- 火災または天災による故障、損傷。
- 本書のご提示がない場合。
- 落下などによる故障および損傷。

※本書は日本国内でのみ有効です。
※弊社では、お客様の個人情報を本製品の修理以外の目的で使用することはありません。

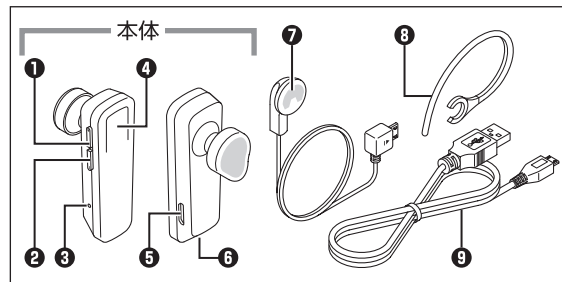
型番	BH76B
保証期間	購入日から 1年間
購入日	年 月 日
お客様	ご住所:
	お名前:
	電話:()
販売店印	

〈販売店様へ〉 本製品販売時には、必ず本保証書への押印と日付の記入をお願いいたします。

ご使用のまえに

- 本製品をご使用になるまえに、必ず本体を付属の充電専用USBケーブルで充電してください。
- 本書の内容に関しましては、将来予告なしに変更することがあります。
- 本書に記載されている会社名や製品名等は、一般に各社の商標または登録商標です。
- イラストと実際の商品とは異なる場合があります。
- 改良のため、予告なく仕様を変更することがあります。

各部の名称



- ① ボリュームボタン(+)
- ② ボリュームボタン(-)
- ③ 動作確認LED
- ④ 設定ボタン
- ⑤ 充電用マイクロUSBコネクタ/右耳イヤホン差し込みコネクタ
- ⑥ マイク
- ⑦ 右耳イヤホン
- ⑧ 左右両用耳かけフック(本体に取付済)
- ⑨ 充電専用USBケーブル

■本体・右耳イヤホンの装着のしかた



本製品のご使用の流れ

本製品のご使用にあたっては、次の手順にて操作・設定を行ってください。

- 1** BH76B本体をUSB充電器などを使い充電します。
→ **充電のしかた** をお読みください
- 2** 電源が正常にオン・オフできるか確認します。
→ **電源オン・オフのしかた** をお読みください
- 3** はじめてご使用いただくときは、ご使用になるスマートフォン・タブレットまたは携帯電話にBH76Bを登録(ペアリング)します。
→ **ペアリングのしかた** をお読みください
- 4** ペアリング済みのスマートフォン・タブレットまたは携帯電話にBluetooth接続の表示があることを確認し、電話や音楽プレーヤーを起動することで、BH76Bを使って通話や音楽をお楽しみいただけます。
→ **通話のしかた** / **音楽・動画再生のしかた** をお読みください

充電のしかた

※本製品は仮充電の状態でお届けされております。はじめてご使用になるときは、必ずフル充電してからお使いください。
※本製品の充電には、付属の充電専用USBケーブルとパソコンのUSBポートまたはDC5VのUSBポートのある充電器が別途必要です。

- 1** 充電専用USBケーブル(付属品)のマイクロUSBコネクタを本体に接続します。(図1)
USBコネクタをUSB充電器や、パソコンなどのUSBポートに接続します。(図2)
※コネクタの向きを確認し、正しい向きで接続してください。
 - 2** 充電中は本体の動作確認LEDが赤色点灯します。(図3)
充電が完了すると消灯します。(図4)
充電が完了したら必ず充電専用USBケーブルを本体から抜いてください。
約3時間でフル充電されます。
- ※充電時間は接続するUSBポートの出力によって差が出ます。
※フル充電での連続通話時間は約3時間です。
※内部電池の消耗やご使用環境により動作時間は変動します。

- 本製品に搭載のバッテリーはおよそ500回の充電を可能としておりますが、ご使用の頻度や充電電の状態によって、バッテリーの寿命は変わってきます。
- 長期間ご使用にならないときでも、1ヶ月に1度は充電してください。

電源オン・オフのしかた

- ### ■電源をオンにする
- ① 本体の設定ボタンを約5秒間長押しし、イヤホンから「ピュルルル」と音が鳴り、動作確認LEDが青色点滅すれば電源オンとなります。(図1)
 - ② 動作確認LEDが約7秒間に2回青色点滅している間は、電源オンの状態を示します。(図2)
- ### ■電源をオフにする
- ① 本体の設定ボタンを約3秒間長押しします。(図3)
 - ② イヤホンから「ピュルルル」と音が鳴り、動作確認LEDが赤色点滅後に消灯すれば電源オフとなります。(図4)
- ※ペアリング設定については、次の章「ペアリングのしかた」をご参照ください。

ペアリングのしかた

iPhoneの場合

この項目では、iOS 10の画面を元に説明しています。
お手持ちのiPhoneによって画面表示が異なる場合がありますが、基本的な設定方法は同様です。

- 1** iPhoneと本製品を1m以内に近づけます。
- 2** 本製品の電源がオフになっていることを確認し、設定ボタンを約8秒間長押しします。
動作確認LEDが(消灯→)青色点滅→青色と赤色の交互点滅になるとペアリング待機状態になります。
※本体をペアリング待機状態にしたまま5分以上放置すると、Bluetooth搭載機器とのペアリング設定ができなくなります。
その場合は、もういちどはじめてから設定を行ってください。

3 ホーム画面から「設定」をタッチします。



4 「Bluetooth」をタッチします。



5 「Bluetooth」がオフの場合、オン側にスライドします。



6 画面に「BH76B」と表示されますので、これをタッチします。



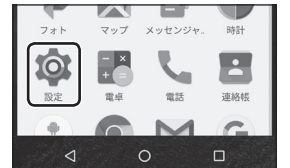
7 「BH76B 接続済み」と表示されればペアリング完了です。
ペアリングが完了すると、動作確認LEDが青色点滅に変わりスタンバイ状態となります。
※機器によっては、ペアリング後に機器側での「接続」操作が必要な場合があります。
詳しくは、お手持ちの機器の取扱説明書をご参照ください。



Androidの場合

この項目では、Android 6の画面を元に説明しています。
お手持ちのAndroidスマートフォンによって画面表示が異なる場合がありますが、基本的な設定方法は同様です。

- 1** Androidスマートフォンと本製品を1m以内に近づけます。
- 2** 本製品の電源がオフになっていることを確認し、設定ボタンを約8秒間長押しします。
動作確認LEDが(消灯→)青色点滅→青色と赤色の交互点滅になるとペアリング待機状態になります。
※本体をペアリング待機状態にしたまま5分以上放置すると、Bluetooth搭載機器とのペアリング設定ができなくなります。
その場合は、もういちどはじめてから設定を行ってください。
- 3** ホーム画面またはアプリ一覧画面から「設定」をタッチします。



Androidの場合(つづき)

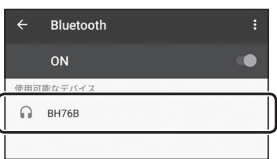
4 「Bluetooth」をタッチします。



5 「Bluetooth」がOFFの場合、ON側にスライドします。



6 画面に「BH76B」と表示されますので、これをタッチします。 ※パスキー(PINコード)の入力を要求され場合は、「0000」(ゼロ4つ)を入力してください。



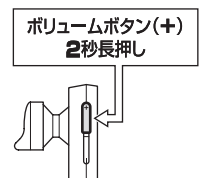
7 「BH76B Connected」と表示されればペアリング完了です。 ペアリングが完了すると、動作確認LEDが青色点滅に変わりスタンバイ状態となります。 ※機器によっては、ペアリング後に機器側での「接続」操作が必要な場合があります。 詳しくは、お手持ちの機器の取扱説明書をご参照ください。



■ペアリングしたのに本製品から音が出ない場合の対処方法

➔ペアリングしてもBH76Bから音が出ない場合は、「ボリュームボタン(+)」を「2秒以上」押しして、音声出力をBH76Bに切り替えてください。(図1)BH76Bから音が出るようになります。

図1 音声出力の切り替えかた



携帯電話の場合

お手持ちの携帯電話にBluetooth機能が搭載されているかは、携帯電話の取扱説明書にてご確認ください。

1 携帯電話と本製品を1m以内に近づけます。

2 本製品の電源がオフになっていることを確認し、設定ボタンを約8秒間長押しします。 動作確認LEDが(消灯→)青色点滅→青色と赤色の交互点滅に変わるとペアリング待機状態になります。 ※本体をペアリング待機状態にしたまま5分以上放置すると、Bluetooth搭載機器とのペアリング設定ができなくなります。 その場合は、もういちどはじめから設定を行ってください。

3 携帯電話のBluetoothメニュー等を立ち上げ、Bluetooth検索モードをオンにします。 ※詳しくは、お手持ちの携帯電話の取扱説明書をご参照ください。

4 本製品が検出されると、携帯電話の画面に本製品の名称(BH76B)がリストアップされますので選択します。 ※パスキー(PINコード)の入力を要求され場合は、「0000」(ゼロ4つ)を入力してください。

5 ペアリングが完了すると、動作確認LEDが青色点滅に変わりスタンバイ状態となります。 ※機器によっては、ペアリング後に機器側での「接続」操作が必要な場合があります。 詳しくは、お手持ちの機器の取扱説明書をご参照ください。

★本製品はマルチポイント機能に対応しております。

【マルチポイント機能について】

- 2台のスマートフォンまたは携帯電話を同時に待ち受けにできる機能です。
- スマートフォンまたは携帯電話2台でのみ使用できる機能です。
- すべてのBluetooth対応スマートフォンまたは携帯電話の組み合わせによる動作を保証するものではありません。
- 2台同時通話はできません。

【マルチポイントのペアリングのしかた】

- 1 1台目のペアリングを完了します。
- 2 1台目のペアリングが完了したら、1台目のスマートフォンまたは携帯電話をシャットダウンするなど、本製品との接続を一時的に接続解除します。
- 3 本製品をペアリング待機状態にして、2台目のペアリングを行います。ペアリングが完了したら本製品の電源を切ります。
- 4 1台目と2台目のペアリング済みスマートフォンまたは携帯電話をBluetooth機能を使える状態で待機します。
- 5 本製品の電源を入れて、1台目と2台目のスマートフォンまたは携帯電話が同時に接続状態になっていることを確認できれば完了です。
- 6 ①～⑤までの手順をくり返し、最大2台までの登録が可能です。
2台目以降の登録があった場合、登録は古い順に上書きされます。

通話のしかた

※本製品をご使用になるまえに、お手持ちのBluetooth対応スマートフォンまたは携帯電話と本製品が接続されていることをご確認ください。

■電話を受ける

電話がかかってくると、イヤホンから“ビピッ(約5秒間に2回)”と音が鳴ります。着信を受ける場合は、設定ボタンを1回押すと“ピッ(短音)”と音が鳴り通話状態となります。

■終話する

終話する場合は、通話中に設定ボタンを1回押すと“ビュルルル”と音が鳴り電話が切れます。

■最後に発信した電話番号にかけ直す

設定ボタンを2回押すと、イヤホンから“ビー(長音)”と音が鳴り最後に発信した電話番号にかけ直します。

■スマートフォンまたは携帯電話からダイヤル発信する

本製品がスタンバイ状態のときに、スマートフォンまたは携帯電話でダイヤル発信したあと、出力先を切り替えます。
※切り替え方法は使用する機種により異なります。ご使用のスマートフォンまたは携帯電話の取扱説明書をご参照ください。

■受話音量を調節する

通話中にボリュームボタンの「+」「-」を短く1回ずつ押して行くと、“プツ(短音)”と音が鳴るとともに受話音量が大きく(+)または小さく(-)となります。最大音量・最小音量時には“ププツ”と連続音が鳴ります。

■スマートフォンまたは携帯電話での通話に切り替える

ヘッドセットで通話中にボリュームボタンの「+」を約2秒間長押しすると、音声とマイクがスマートフォンまたは携帯電話側に切り替わります。再度ボリュームボタンの「+」を約2秒間長押しすると、またヘッドセットで通話ができるようになります。

■通話をミュートする

通話中にボリュームボタンの「-」を約2秒間押すと、“ビピピッ”と音が鳴るとともにこちらの音声か相手に聞こえなくなります。(相手の音声は聞こえますが、こちらの音声は相手に聞こえません。)解除する場合はミュート状態で同じ操作をすると、“ビピピッ”と音が鳴るとともに通話が復帰します。
※端末の種類によっては、操作が一部異なる場合がございます。

音楽・動画再生のしかた

※本製品をご使用になるまえに、お手持ちのBluetooth対応スマートフォン・タブレットまたは携帯電話と本体のペアリング設定が完了していることをご確認ください。

■お使いになるスマートフォン・タブレットまたは携帯電話がBH76Bとペアリング状態であることをご確認いただき、音楽プレイヤーや動画再生アプリを起動します。

※ご使用いただくアプリがBluetoothの出力に対応していることをあらかじめご確認ください。

■再生/一時停止

設定ボタンを短く1回押します。

■曲送り

ボリュームボタンの「+」を約2秒間長押しすると、次の曲や動画が再生されます。

■頭出し/曲戻し

ボリュームボタンの「-」を約2秒間長押しすると、現在再生中の曲や動画の頭出しができます。

曲戻しする場合は、さらにボリュームボタンの「-」を約2秒間長押しします。

■音量調節

ボリュームボタンの「+」「-」を短く1回ずつ押して行くと、“プツ(短音)”と音が鳴るとともに音量が大きく(+)または小さく(-)なります。最大音量・最小音量時には“ププツ”と連続音が鳴ります。
※曲や動画の再生中にボリュームボタンの「+」「-」を長押しすると「曲送り」や「頭出し/曲戻し」機能が働いてしまうので、短く1回ずつボタンを押すようご注意ください。

安全上のご注意(必ずお守りください)

※この項に記載しております注意事項、警告表示には、使用者や第三者への肉体的危害や財産への損害を未然に防ぐ内容を含んでおりますので、必ずご理解のうえ、守っていただくようお願いいたします。

※次の表示区分に関しましては、表示内容を守らなかった場合に生じる危害、または損害程度を表します。

～表示内容の意味とその被害または損害程度の区分～

	警告	この表示を無視して誤った取り扱いをすると、人が死亡または重症を負う可能性を想定した内容です。
	注意	この表示を無視して誤った取り扱いをすると、人が障害または物的損害を負う可能性を想定した内容です。

～マークについて～

	“してはいけないこと”		“しなければならないこと”
--	-------------	--	---------------

	警告
	本製品の分解、改造、内蔵電池の取り出し、交換は絶対に行しないでください。火災やケガ、感電などの事故や故障の原因となります。
	電子レンジや高圧容器に入れないでください。
	内蔵電池の液漏れ、発熱、破裂、発火および本体の発火、発煙、破壊の原因となります。
	火のそばやストーブの近く、炎天下の車内など、高温の場所での使用、放置はしないでください。液漏れ、発熱、破裂、発火などの事故や故障の原因となります。
	• 自動車や自転車を運転している時や、駅のホームなどの混雑した場所では危険ですのでご使用にならないでください。
	• 自動車などを安全なところに停車させてからご使用ください。安全運転を損ない事故の原因となります。
	各自治体の条例によっては、本製品を使用できない場合がありますのでご注意ください。詳細は各自治体にてご確認ください。
	所定の充電時間を終えても充電が完了しない場合は、充電を中止してください。液漏れ、発熱、破裂、発火の原因となります。

	注意
	本製品は電子機器ですので、水に濡らしたり、濡れた手で扱わないでください。故障、火災、感電の危険があります。(万一水などの液体が入った場合は、ただちに使用を中止してください。)
	本製品を高温多湿の場所や直射日光の当たる場所で使用したり保管しないでください。故障、火災、感電の危険があります。
	マイクロUSB端子のオス・メスに導電性異物(金属、液体など)を入れたり、接触させないようにしてください。ショートによる火災や故障の原因となります。
	歩行中ご使用になる場合は、外部の音が聞こえなくなるまで音量を上げないでください。踏切や横断歩道などで交通事故の原因となります。
	乳幼児の手の届かない場所に保管してください。誤飲やケガなどの原因となります。お子様がご使用になる場合は、保護者の管理のもとでご使用になるようご注意ください。ケガなどの原因となります。
	一般のゴミと一緒に捨てないでください。
	不要となった場合は、各自治体の条例にたがって分別処理してください。

制限事項

- 本製品を使用することによって生じた、直接・間接の損害、データの消失等については、弊社では一切その責を負いません。
- ラジオやテレビ、オーディオ機器の近くでは誤動作することがあります。必ず離してご使用ください。
- 航空機内や医療機関内など、使用を禁止された区域では電源を入れしないでください。航空会社、医療機関の指示に従ってください。
- 強い電波、磁気やノイズが発生している場所の近くや、2.4GHz帯の製品が多い場所でご使用の場合、ノイズ混入や音切れが発生したり、他の無線機器の動作に影響をおよぼす場合があります。
- 通信距離が有効範囲内であっても、特定の環境下(人体/金属/棚/壁等)や周辺の電波状態によって、ご使用になれない場合があります。
- 対応している機器でも、機器のバージョンアップ等により動作に支障が出てしまう可能性があり、その際の責任は負いかねます。
- 本書だけでなく、ご使用になるスマートフォンまたは携帯電話側の取扱説明書もよくお読みになり、使用上の注意等を守ってご使用ください。
- 本製品の使用による情報の漏洩等が発生しても、弊社は一切その責任は負いかねます。
- 本製品は日本国内での使用を前提としており、日本国外ではご使用になれません。

製品仕様

型番	BH76B
適合規格	Bluetooth 4.1
通信距離	最大10m
対応プロファイル	HSP, HFP, A2DP, AVRCP
変調方式	FHSS : GFSK, π/4-DQPSK, 8DPSK
周波数帯域	2.402 ~ 2.480GHz
内蔵電池	リチウムポリマー DC3.7V 55mAh
充電電源	USB DC5.0V
連続音楽再生	約2.5時間
連続通話時間	約3時間
連続待受時間	約80時間
対応機器	Bluetoothに対応したスマートフォン、タブレット、携帯電話
付属ケーブル	充電専用USBケーブル(約60cm)
本体寸法	幅17mm × 高さ54mm × 奥行9mm(突起部除く)
本体重量	約9g(本体のみ、付属品除く)
動作環境	温度：5℃～35℃ / 結露なきこと
本体材質	PC
保証期間	1年間

■ご使用いただけるプロファイル

プロファイル名	英文	主な使用用途
HSP	Headset Profile	電話機能の操作や音声通話に必要なプロファイルです
HFP	Hands-Free Profile	
A2DP	Advanced Audio Distribution Profile	音楽再生プロファイルです
AVRCP	Audio/Video Remote Control Profile	デジタルオーディオの再生や停止などのリモート操作に関するプロファイルです

■お問い合わせ時には、以下の事項をご用意ください。

- ① 本製品の型番
- ② お使いのスマートフォン、または携帯電話の型番
- ③ ご相談内容

また、できる限り本製品、お使いの端末を操作できる状態でご連絡ください。

【販売・サポート】
株式会社 センチュリー <http://www.century.co.jp>
〒110-0016 東京都台東区台東2-28-5

【お客様相談室】

■受付時間：10時～17時、土日祝を除く

0120-018-581

または、TEL：03-5818-7049