

TB4 KVM Dock PD60W

Thunderbolt™ 4 接続 PC × 2 台 切替器

8K 60Hz

PD 60W

Thunderbolt™ 4 x3

USB 10Gbps (USB 3.2 Gen2) x4

CKVMTB4UP60 manual 2024/05/08

1. 制限事項

- 本製品を使用することによって生じた、直接・間接の損害、データの消失等については、弊社では一切その責を負いません。
- 本製品は、医療機器、原子力機器、航空宇宙機器、軍事設備、輸送設備など人命に関わる設備や機器、および高度な信頼性を必要とする設備、機器での使用は意図されておりません。このような設備や機器、システムなどの使用によって損害があっても弊社は一切の責任を負いません。
- 他の電気製品やワイヤレス製品と本製品を近づけた場合、相互に影響して誤動作やノイズ等が発生する場合があります。この場合、問題が出ないように両製品を離して設置してください。
- 本製品は日本国内のご家庭での使用を前提としております。日本国外での使用や、特殊な工場内での使用、AC100Vとは異なる電圧下で動作させた場合の責任は負いかねます。
- 本製品にソフトウェアが含まれる場合、一般的な日本語の環境での使用を前提としており、日本語以外の表示環境などの動作では異常が生じる可能性があります。
- 本製品は本書記載の環境にて動作保証しておりますが、製品リリース以降のOSバージョンアップ等により製品が動作しなくなる可能性があります。恒久的なサポートを保証するものではありません。
- 本製品は本書記載のOSにて動作保証しておりますが、記載のOS上に存在するプログラム、アプリケーション、コマンドのすべてに対して正常動作をお約束するものではありません。特定の条件下、特定のプログラム、アプリケーション、コマンドなどは動作対象外とさせていただきます。また、経年劣化(加水分解)によりゴム面がべたつく場合があります。

2. 安全上のご注意 (必ずお読みください)

※この項に記載しております注意事項、警告表示には、使用者や第三者への肉体的危害や財産への損害を未然に防ぐ内容を含んでおりますので、必ずご理解のうえ、守っていただくようお願いいたします。

※次の表示区分に関しましては、表示内容を守らなかった場合に生じる危害、または損害程度を表します。



この表示で記載された文章を無視して誤った取り扱いをすると、人が死亡または重傷を負う可能性を想定した内容を示します。

- 煙が出る、異臭がする、異音ができる
煙が出る、異臭がする、異音ができるときはすぐに機器の電源スイッチを切り、接続ケーブルを抜いてお買い上げの販売店へ修理を依頼されるか、サポートセンターまでご連絡ください。
- 機器の分解、改造をしない
機器の分解、改造をすることは火災や感電の原因となります。点検および修理は、お買い上げの販売店へ依頼されるか、サポートセンターまでご連絡ください。
- 機器の内部に異物や水を入れない
筐体のすきまから内部に異物や水が入った場合は、すぐに機器の電源スイッチを切り、接続ケーブルを抜いてお買い上げの販売店へ修理を依頼されるか、サポートセンターまでご連絡ください。
- 湿度の高い場所、水気のある場所では使用しない
台所や風呂場など、湿度の高い場所、水気のある場所では使用しないでください。感電や機器の故障、火災の原因となります。
- 電源の指定許容範囲を守る
機器指定の電圧許容範囲を必ず守ってください。定格を越えた電圧での使用は火災や感電、故障の原因となります。
- 雷が鳴り出したら電源ケーブルに触れない
感電したり火災の原因となります。
- ぬれた手で機器に触れない
ぬれたままの手で機器に触れないでください。感電や故障の原因となります。



この表示で記載された文章を無視して誤った取り扱いをすると、人が障害なし物的障害を負う可能性を想定した内容を示します。

- 設置場所に関する注意事項
以下のような場所に置くと火災や感電、または故障の原因となります。
 - ・台所、ガスレンジ、フライヤーの近くなど油煙がつきやすいところ
 - ・浴室、温室、台所など、湿度の高いところ、雨や水しぶきのかかる場所
 - ・常に5℃以下になる低温なところや40℃以上の高温になる場所
 - ・火花があたるところや、高温度の熱源、炎が近いところ
 - ・有機溶剤を使用しているところ、腐食性ガスのあるところ、潮風があたるところ
 - ・金属粉、研削材、小麦粉、化学調味料、紙屑、木材チップ、セメントなどの粉塵、ほこりが多いところ
 - ・機械加工工場など切削油または研削油が立ち込める場所
 - ・食品工場、調理場など、油、酢、薬剤、揮発したアルコールが立ち込める場所
 - ・直射日光のあたるところ
 - ・シャボン玉やスモークなどの演出装置のある場所
 - ・お香、アロマオイルなどを頻りに焚くところ
- 長期間使用しない場合は接続ケーブルを外す
長期間使用しない場合は、接続ケーブルを外して保管してください。
- 小さいお子様を近づけない
お子様が機器に乗ったりしないよう、ご注意ください。けが等の原因になることがあります。
- 静電気にご注意ください
本製品は精密電子機器ですので、静電気を与えると誤動作や故障の原因となります。
- 熱にご注意ください
使用状況により、本体外面、通風孔近辺などが高温になることがあります。通風孔からの風に当たっていたり、熱を持った部分に触れていることで、やけどを起こすことがありますのでご注意ください。また、製品の近くにビニール皮膜や樹脂などの熱に弱い物を置かないでください。変形、変質、変色などの影響が出る場合があります。

3. ご使用前に

- 記載の各商品、および製品、社名は各社の商標ならびに登録商標です。
- イラストと実際の商品とは異なる場合があります。
- 改良のため、予告なく仕様を変更することがあります。

4. 製品内容

- CKVMTB4UP60 本体
 - 手元切替スイッチ付属 (ケーブル長：約1m)
- 専用ACアダプター (ケーブル長：約1.2m)
- 専用Thunderbolt™ 4ケーブル x2 (ケーブル長：約70cm)
- スチールプレート
- 取扱説明書/保証書(本書)

5. 製品仕様

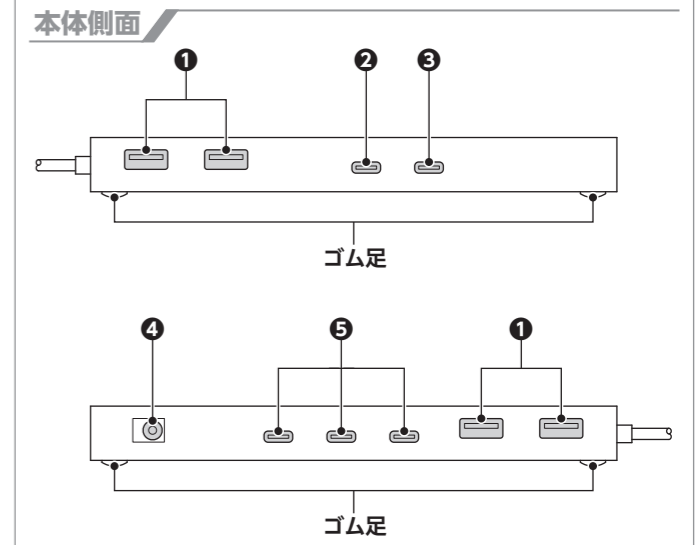
商品名	TB4 KVM Dock PD60W	
型番	CKVMTB4UP60	
インターフェイス	PC接続側	Thunderbolt™ 4ポート x2
	デバイス接続側	■Thunderbolt™ 4ポート x3 ■USB 3.2 Gen 2ポート x4
コネクタ形状	PC接続側	USB Type-C x2
	デバイス接続側	■USB Type-C x3 ■USB Type-A x4
データ転送速度	Thunderbolt™ 4	最大40Gbps
	USB 3.2 Gen2	最大USB 10Gbps
給電能力	PC接続側	PD3.0対応、最大60W ※2台同時には充電できません。
	デバイス接続側	PD3.0対応、最大15W
	USB 3.2 Gen2	BC1.2対応、最大12W
対応解像度	最大8K (60Hz) ※DSC1.2有効時	
PC切替方法	手元切替スイッチ(本体とケーブルで接合)	
エミュレーション機能	なし	
寸法(約)	幅165 x 奥行70 x 高さ17mm	
重量(約)	280g(手元切替スイッチ含む)	
ACアダプター	DC24V / 5A	
温度・湿度	温度5~35℃・湿度20~80% (結露しないこと、接続するPCの動作範囲内であること。)	

6. 対応機種/対応OS

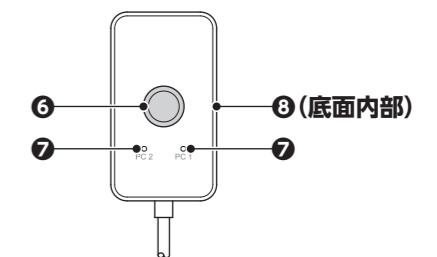
Mac	Thunderbolt™ 4ポートを搭載したMac ■対応OS macOS 14.4.1/13.6.6/12.7.4/11.7.10
Windows	Thunderbolt™ 4ポートを搭載したWindows PC ■対応OS Windows 11/10

※本製品はThunderbolt™ 4専用となり、USBホストインターフェイスでは動作しません。

7. 各部の名称とはたらき



手元切替スイッチ



名称	はたらき
①USB 3.2 Gen 2 ポート	キーボード、マウス、プリンターや外付けストレージなど、USB 3.2 Gen 2 までに対応したUSB機器を接続します。スマートフォン、タブレットなどの充電もできます。
②PC 2ポート	Thunderbolt™ 4に対応したPCを接続します。
③PC 1ポート	Thunderbolt™ 4に対応したPCを接続します。
④電源コネクタ	付属のACアダプターを接続します。
⑤Thunderbolt™ 4 ポート	モニターや外付けストレージなど、Thunderbolt™ 4 までに対応したデバイスを接続します。スマートフォン、タブレットなどの充電もできます。
⑥切替ボタン	ボタンを押すごとに【PC 1】と【PC 2】を切り替えます。※どちらかのPCを電源オフにしても、もう片方のPC側に自動で切り替わりません。※本体の電源を入れ直した場合、切る前に【PC 2】になっていても【PC 1】に切り替わります。
⑦切替LED	使用しているPC側のLEDが青色に点灯します。※起動時は【PC 1】に接続の有無に関わらず、【PC 1】側のLEDが点灯します。適宜切り替えてご使用ください。
⑧マグネット	スチール家具など、マグネットがつくものにスイッチを固定できます。



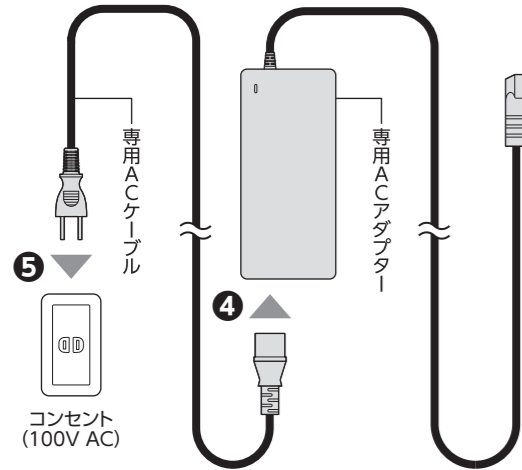
注意

- 接続したすべてのPC、USB機器、Thunderbolt™ 4機器の動作を保証するものではありません。
- キーボードに内蔵されたUSBハブポートは、本製品経由では動作しません。
- キーボード、マウスにおいて製品固有のドライバーをインストールして特殊な機能を設定した機器は、本製品経由では動作しないことがあります。
- Bluetoothキーボード、Bluetoothマウスは本製品経由では動作しません。
- ゲーミングキーボードなどのNキーロールオーバー機能を搭載したキーボードは本製品経由では動作しません。
- 指紋認証機能付きキーボード、タッチパッド(トラックパッド)機能付きのキーボードは本製品経由では動作しないことがあります。

8. 機器の接続例

■接続の手順

- 右図を参考に、お使いになる機器(PC以外)をそれぞれのポートに接続します。
- PCを接続します。
- 電源コネクタに専用ACアダプターのコネクタを接続します。
- 専用ACケーブルを専用ACアダプターに差し込みます。
- 専用ACケーブルのプラグをコンセントに差し込みます。
- PCの電源をオンにします。
- 手元切替スイッチの【PC 1】のLEDが青色点灯すれば使用可能です。
※起動時は【PC 1】への接続の有無に関わらず、【PC 1】側のLEDが点灯します。適宜切り替えてご使用ください。

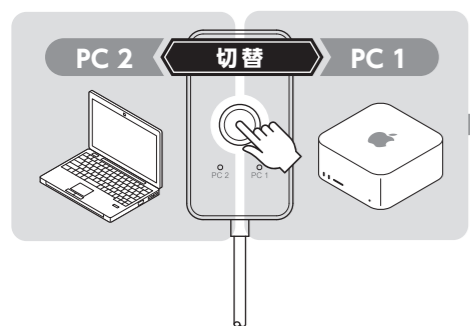


注意

- 接続は必ず各機器の電源をオフしてから行ってください。電源がオンの状態で接続を行うと、本製品および機器が故障するおそれがあります。
- 各機器の取り付け/取り外し方法については、各機器の取扱説明書やヘルプ、参考書等をご参照ください。
- 【PC 1】および【PC 2】以外の各機器および各機器を本製品に接続するケーブル類は付属しておりません。別途ご用意ください。
- USB機器を接続する際は、コネクタの向きご注意ください。

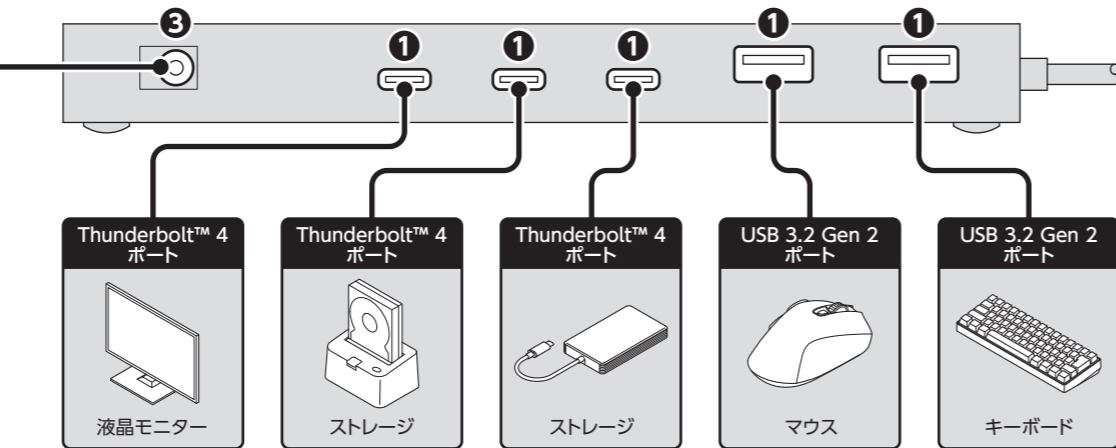
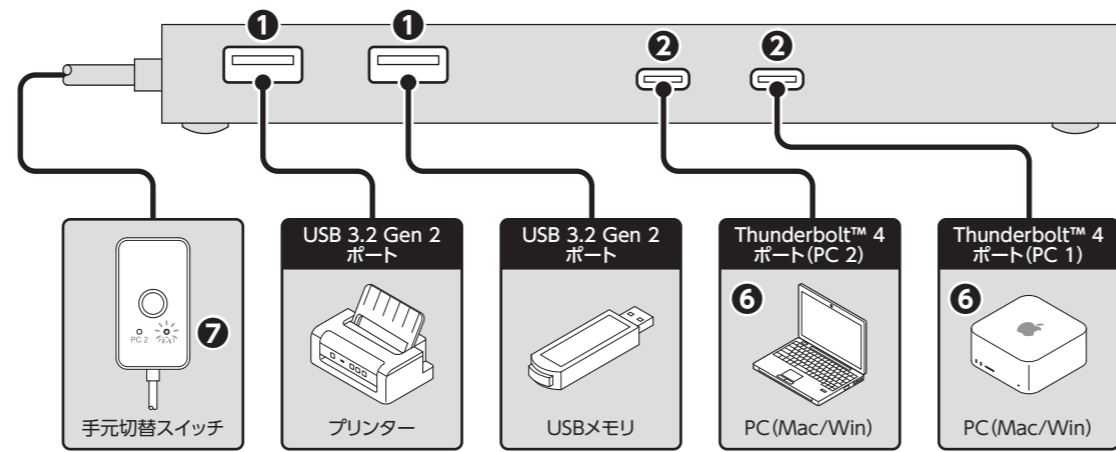
9. 使用方法

- PCとの接続はケーブル1本でOK(2台分付属)。
- ケーブルを挿し替えることなく、2台のPCで複数の機器を操作・共有できます。
※USBメモリや外付けストレージはデータ消失を防ぐため、切り替える前にPC上から「取り外しの処理」を行ってください。



注意

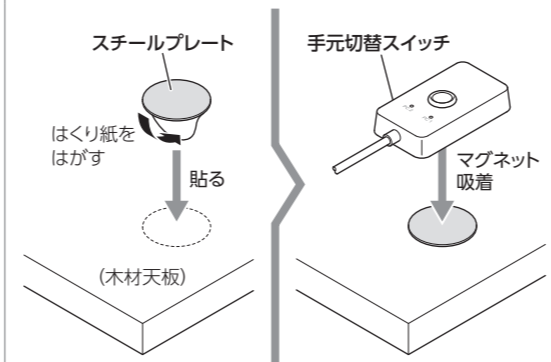
- PC切替時にモニター表示や接続機器を認識するまで数秒かかる場合がありますが、本製品の故障ではありません。PC側の認識にかかる時間によるものです。
- スリープ状態のPCに切り替えた場合、スリープを解除する操作(マウスを動かす、キーボードをタッチするなど)をしないと、画面が表示されない場合があります。スリープが解除されると画面表示が復帰します。



- 接続後も、定期的に各コネクタが外れかかっていないかや、ケーブルに異常がないかを確認してください。
- USBメモリなどのストレージ機器内のファイルを開いたままPCを切り替えしないでください。ファイル破損となる場合があります。
- 本製品に電源スイッチはありません。電源を切る際は接続機器をすべて取り外した状態で行ってください。
- 機器によっては相性問題が発生する場合があります。ご了承ください。

10. スチールプレートの使いかた

マグネットがつかない天板などにスチールプレートを貼ることで、手元切替スイッチを固定することができます。
※一回貼ったスチールプレートは、はがして再利用できません。
※シールの粘着剤により、貼付面が変色/変質/破損する場合があります。ご注意ください。



注意

手元切替スイッチ底面を磁気の影響を受けやすいもの(磁気テープ、磁気カード、時計、電子機器、医療機器、通信機器等)に近づけないでください。誤動作やデータ消失のおそれがあります。

11. トラブルシューティング

症状	処置
PCのUSB Type-C端子に接続したが認識しない	接続したポートがThunderbolt™ 4かご確認ください。USBの場合は本製品をご使用になれません。
切替スイッチで無効になっている側のPCで起動時にエラーが出てしまう	PCによっては起動時にキーボードやモニターが接続されていないとエラーとなってしまう、正常に起動しない場合があります。この場合は、無効になっている状態でPCの電源オンにせず、有効にしてからオンにしてください。また、Windowsで高速スタートアップ設定が有効の場合、機器によっては認識に異常が出る場合があります。

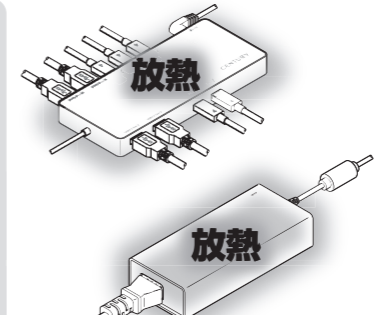
12. FAQ(よくある質問とその回答)

質問	回答
USB Dongleなどを接続できますか?	ライセンスの問題や、使用中の切り替えなど、ソフトウェア側の仕様による問題が多いため、弊社ではサポート外とさせていただきます。
MacとWindowsのPCを切り替えできますか?	可能ですが、キーボードなど片方のPCにしき対応できない場合がありますのでご注意ください。
無線接続のマウスやキーボードを切り替えできますか?	切り替えできません。本製品に直接接続した機器のみが切り替え可能です。
Apple製Magic Keyboardを有線接続して使えますか?	Apple製Magic Keyboardは使えません。
Logicool製Unifying製品に対応しますか?	Logicool製Unifying製品は非対応となります。
キーボードの特定のキーを押すと切り替えできるような機能はありますか?	ありません。切り替えは付属の手元切替スイッチで行ってください。

⚠高温注意

- 本製品は筐体の側面・底面を使って放熱を行います。本製品の近くにビニール皮膜や樹脂など、熱に弱い物を置かないようご注意ください。変形、変質、変色などの影響が出る場合があります。
- 本体やACアダプタに長時間直接触れないようにしてください。低温やけどの原因になります。

高温部あり



サポートのご案内

【販売・サポート】株式会社センチュリー

【サポートセンター】
〒277-0872 千葉県柏市十倉二丁目249-329
トヨフタ
☎04-7142-7533
(電話受付時間 平日 午前10時～午後5時まで)
【FAX】04-7142-7285
【Web】https://www.century.co.jp
【Mail】support@century.co.jp

■お願い
修理をご依頼の場合、必ず事前にサポートセンターにて受付を行ってから発送をお願いいたします。

センチュリーサポートへご相談の際は…

商品名は、
さんだーぼると
「Thunderbolt™ 4
けーぶいゑむ どっく
KVM DOCK」
を言ってネ!

お使いのPCや本製品、パッケージなどをご用意したうえで、お電話いただくと、対応がスムーズに進みます。

— 本書に関するご注意 —

1. 本書の内容の一部または全部を無断転載することは固くお断りします。
 2. 本書の内容については、将来予告なく変更することがあります。
 3. 本書の内容については万全を期して作成しましたが、万一不審な点や誤り、記載漏れなど、お気づきの点がございましたらご連絡ください。
 4. 適用した結果の影響については、【3】項に関わらず責任を負いかねますのでご了承ください。
 5. 本書の内容の抜粋または全てを弊社に無断で複製、転載、送信、配布、翻訳、改変、引用することを禁止します。
 6. 本製品がお客様により不適当に使用されたり、本書の内容に従わずに取り扱われたり、またはセンチュリーおよびセンチュリー指定のもの以外の第三者により修理・変更されたこと等に起因して生じた損害等につきましては、責任を負いかねますのでご了承ください。
- ※記載の各会社名・製品名は各社の商標または登録商標です。
※The warranty for this product is valid only in Japan. Only Japanese-language drivers and manuals are included. It does not support other language OS. Support desk is only available in Japanese. Please note that maintenance and repair services are not warranted outside Japan. All listed informations are all trademarks or registered trademarks of the respective companies.

保証事項

1. 正常な使用状態で、万一故障した場合には本保証書の保証規定にしたがい、無償修理いたします。
2. 保証期間内であっても以下のような場合には有償修理となります。
 - a. 購入日を証明する資料を提示されない場合。
 - b. 購入日を証明する資料の字句を書き換えた場合。
 - c. 火災、地震、水害、落雷、その他の天災地変、公害や異常電圧による故障および損傷。
 - d. お買い上げ後の輸送、移動等における落下・衝撃等、お取扱いが適当でないために生じた故障および損傷。
 - e. 接続している他の機器に起因して生じた本製品の故障および損傷。
 - f. 消耗品の交換、および当社以外での修理・改造・調整・分解などをされた場合。
 - g. 正常なご使用において消耗部品が自然消耗・摩耗・劣化等した場合。
 - h. 中古販売・オークション等の個人間売買・譲渡によって製品を入手した場合。
3. 本製品の使用によって生じた直接・間接の故障(データの損失等)については当社は一切その責任を負うことはできません。
4. 無償保証期間内外を問わず、すべてセンドバックによる修理対応とさせていただきます。尚、保証期間内の送料は、発送時はおお客様のご負担、修理完了後の商品の返送時は弊社の負担とさせていただきます。保証期間外の送料は往復ともお客様負担とさせていただきます。
5. 本保証書は再発行いたしませんので大切に保管してください。
6. 本保証書は、日本国内においてのみ有効です。
This warranty is valid only in Japan.

保証期間 **ご購入日から 1年間**

※中古販売/オークション等のご購入を除きます。
※保証期間内の修理の際、ご購入時のレシート等をご同梱いただきます。紛失しないよう大切に保管してください。